

# DUTCH BIRDING

jaargang 7

nummer 3

1985



# dutch birding

---

## *redactieadres*

Dutch Birding, Postbus 5611, 1007 AP Amsterdam (020-235049)

## *redactie*

Arnoud van den Berg, Kees Hazevoet, Andreas Helbig, Edward van IJzendoorn, Dirk Moerbeek, Gerald Oreel & Rombout de Wijs

## *fotoredactieadres*

René Pop, Floris Burgwal 54, 2907 PH Capelle aan den IJssel (010-508879)

## *fotoredactie*

Arie de Knijff, Jan Mulder, Piet Munsterman, René Pop & René van Rossum

## *grafisch redacteur*

Karel Mauer

## *advertenties*

Dirk Moerbeek (02518-57844) & Hans ter Haar (020-924240)

*Dutch Birding* (driemaandelijks tijdschrift van de Stichting Dutch Birding Association met nummers in maart, juni, september en december) publiceert artikelen en mededelingen over de morfologie en de verspreiding en verplaatsingen van vogels in Nederland en Vlaanderen en elders in het Palearctisch Gebied (en in andere zoögeografische gebieden). Het publiceert ook mededelingen over het gedrag van vogels.

# stichting dutch birding association

---

## *adres*

Stichting Dutch Birding Association, Postbus 473, 2400 AL Alphen aan den Rijn

## *bestuur*

voorzitter: Edward van IJzendoorn; secretaris: Peter de Knijff; penningmeester: Ron van den Enden; overige bestuursleden: Kees Hazevoet & Kees Tiemstra

De prijs van een jaarabonnement op *Dutch Birding* bedraagt minimaal f 27,50 (Nederland) of BF 500 (België en Luxemburg). Abonnees buiten de Benelux betalen minimaal f 35 of een gelijkwaardig bedrag in elke geldsoort tegen de geldende wisselkoers. Het abonnementsgeld kan worden overgemaakt op postrekening 41 48 343 ten name van de Stichting Dutch Birding Association (Postbus 473, 2400 AL Alphen aan den Rijn) of op bankrekening 54 93 32 065 van de ABN Bank (Amsterdam) ten name van de Stichting Dutch Birding Association of op bankrekening 59 27 0888 van de National Westminster Bank (25 Square Market, Dover, Kent CT16 1NQ, UK) ten name van Anton van IJzendoorn.

**Inlichtingen, abonnementen, adreswijzigingen, klachten en dergelijke: Peter de Knijff, Stichting Dutch Birding Association, Postbus 473, 2400 AL Alphen aan den Rijn (01720-92186).**

---

Copyright Stichting Dutch Birding Association 1985. Het copyright van de foto's en tekeningen blijft bij de fotografen en tekenaars. ISSN 0167-2828.

---

Drukkerij Rob Stolk, Gerard Doustraat 16, 1072 VP Amsterdam

# King Bird Tours

P.O. BOX 196  
PLANETARIUM STATION  
NEW YORK, NY  
10024 U.S.A.  
(212) 866-7923

*Why not  
go to Asia  
with the  
people  
who  
know  
it best?*

Write for  
itineraries



## The Asia Specialists

### WEST CHINA

Expedition  
Panda Reserve  
West Sichuan  
18 Apr.-18 May  
Leader: Ben King

# 1986

## BIRDING TOURS

### PHILIPPINES

Palawan/Mindanao  
7 Feb.-2 Mar.

Luzon

28 Feb.-16 Mar.

Leaders: Ben King,  
Dr. Robert Kennedy,  
Tim Fisher

### MALAYSIA

Malaya (West Malaysia)

18 Jul.-4 Aug.

Borneo (Mt. Kinabalu)  
1-15 Aug.

Leaders: Ben King  
Dennis Yong

## Wadden Sea Island of Texel (Holland)

### Migration of Arctic Shore Birds

can almost be observed from out of the windows of our friendly, well equipped holiday houses on the quiet Wadden Sea-side of Texel, near the famous bird reserves of *De Schorren*, *De Bol*, *Het Wagejot* and *Dijkmanshuizen* and close to *De Slufter* and *De Muy*.

We speak English, Dutch, German and some French.

Please ask for any further free information about a valuable stay with

Fam. Joh. Miedema,  
Zevenhuizen 11,  
1794 GJ Oosterend (Texel),  
Holland.  
Phone 02223-680.



EUROPEAN BIRD NAMES  
in ten languages

Roland Sandberg

Hippolais polyglotta  
S. Polyglottsingare  
DK. Spøtlesang  
N. Spottel  
SI. Fant  
GB. Meadow Warbler  
D. A. ...  
F. ...  
I. ...  
A. Orpheusspindel

EUROPEAN  
BIRD NAMES  
in ten  
languages

Pocket size. 131 pp.

Names of 653 species. The first part of the book gives the names in systematic, the second part the names in alphabetical order. Apart from the birds' scientific names those in the following languages are given: Swedish, Danish, Norwegian, Finnish, English, German, French, Spanish and Dutch.

Price 60 Sw.Cr. (incl. postage & handling).

Orders to: ANSER, Ecology Building,  
S-223 62 Lund, Sweden.

Please enclose a cheque with Your order.

WESTERN BIRDS



*A quarterly journal of field ornithology for active birders and professional ornithologists*

- Bird identification articles written by experts and rigorously reviewed by editorial board
- Generously illustrated by leading amateur and professional artists and photographers
- Articles and photographs documenting rarities and range extensions
- Studies of bird distribution, abundance, behavior, migration and ecology

WESTERN BIRDS also announces:

- WFO sponsored pelagic trips
- Annual conventions including field trips and bird identification presentations

To become a WFO member and receive WESTERN BIRDS send \$14.00 (\$17.00 outside U.S.) annual dues payable to Western Field Ornithologists-D. c/o Garth Alton, 17 Camino Lenada, Orinda, CA 94563, U.S.A.

SIRIUS  
West Africa expedition



A rare opportunity ...

...to visit the most remote birding areas of West Africa, made accessible in comfort by the unique facilities of the Dutch ship SV SIRIUS.

Banc d'Arguin (Mauretania) Dec. 1985

A Christmas trip to the bird-sanctuary wetlands off the Sahara desert coast.

Cape Verde Archipelago Jan/Feb. 1986

A rich and unique population of sea-birds and rare endemics (e.g. Razo Lark).

Cassamance (Senegal) and Guinea Bissao Jan. 1986

Huge numbers of Afrotropical species as well as Palearctic migrants in untouched fluvial and tidal wetlands.

Two and three week trips; can be combined. Group size limited to 16, experienced tour leaders.

SV SIRIUS  
PO Box 16682  
1001 RD Amsterdam  
The Netherlands  
Tel (0)20 - 255104 / 250139



# Wijzigingen in DBA Checklist

## *Dutch Birding*

In de *Dutch Birding Association Checklist* (Oreel 1980) zullen vanaf heden zeldzaam en onregelmatig in Nederland voorkomende vogelsoorten en ondersoorten worden opgenomen conform de beslissingen van de Commissie Dwaalgasten Nederlandse Avifauna CDNA.

De CDNA voltooide onlangs de eerste fase van de herziening van de lijst van de in Nederland vastgestelde soorten (van IJzendoorn & de Heer 1985). Deze herziening heeft tot gevolg dat 29 soorten van de DBA Checklist zijn afgevoerd (tabel 1). Van deze soorten is vanaf 1800 tot 1 januari 1983 geen aanvaardbaar geval bekend.

Tabel 2 vermeldt zeven soorten die aan de DBA Checklist zijn toegevoegd. De tabel is bijgewerkt tot 1 januari 1983. Siberische Taling *Anas formosa* en Rosse Gors *Emberiza rutila* hebben betrekking op door ons opnieuw gewaardeerde oude gevallen. Er zij op gewezen dat Kraagtrap *Chlamydotis undulata* en Grote Mantelmeeuw *Larus marinus* bij vergissing ontbraken op de DBA Checklist. In afwachting van de laatste herziening-fase door de CDNA waarbij de Nederlandse vogellijst al dan niet wordt gecategoriseerd, zal de DBA Checklist ingedeeld blijven in de categorieën A, B, C en D. De samenstelling van categorie D is vooraalsnog niet bij de wijzigingen in de DBA Checklist betrokken, met dien verstande dat de Sneeuwgans *Anser caerulescens* is overgebracht naar categorie A en de Halsbandparkiet *Psittacula krameri* naar categorie C (cf Blankert & CDNA 1982).

TABEL 1 Soorten die zijn afgevoerd van de DBA Checklist. Bijgewerkt tot 1 januari 1983. Soorten uit categorie D zijn niet betrokken. *Species removed from the DBA Checklist. Brought up to 1 January 1983. Category D species are not concerned.*

Wenkbrauwalbatros/Black-browed Albatross *Diomedea melanophris*  
Kaapse Duif/Cape Pigeon *Daption capense*  
Amerikaanse Fregatvogel/Magnificent Frigatebird *Fregata magnificens*  
Keizerarend/Imperial Eagle *Aquila heliaca*  
Dwergarend/Booted Eagle *Hieraaetus pennatus*  
Hazelhoen/Hazel Grouse *Bonasa bonasia*  
Siberische Gestreepte Strandloper/Sharp-tailed Sandpiper *Calidris acuminata*  
cf Noordelijke Grijs Snip/Long-billed Dowitcher *Limnodromus scolopaceus*  
Bartrams Ruiter/Upland Sandpiper *Bartramia longicauda*  
Kleine Geelpootruiter/Lesser Yellowlegs *Tringa flavipes*  
Kleine Kokmeeuw/Bonaparte's Gull *Larus philadelphia*  
Ivoormeeuw/Ivory Gull *Pagophila eburnea*  
Reuzenalk/Great Auk *Pinguinus impennis*  
Vale Gierzwaluw/Pallid Swift *Apus pallidus*

## Wijzigingen in DBA Checklist

Witruigspecht/White-backed Woodpecker *Dendrocopos leucotos*  
Zwarte Leeuwerik/Black Lark *Melanocorypha yeltoniensis*  
Siberische Boompieper/Olive-backed Pipit *Anthus hodgsoni*  
Zwarte Tapuit/Black Wheatear *Oenanthe leucura*  
Blauwe Rotslijster/Blue Rock Thrush *Monticola solitarius*  
Roodborstslijster/American Robin *Turdus migratorius*  
Zwartkoprietzanger/Moustached Warbler *Acrocephalus melanopogon*  
Veldrietzanger/Paddyfield Warbler *Acrocephalus agricola*  
Azuurmees/Azure Tit *Parus cyanus*  
Rotskruiper/Wallcreeper *Tichodroma muraria*  
cf Isabelklauwier/Isabelline Shrike *Lanius isabellinus*  
Alpenkauw/Alpine Chough *Pyrrhocorax graculus*  
Rotsmus/Rock Sparrow *Petronia petronia*  
Citroensijns/Citril Finch *Serinus citrinella*  
Grijze Gors/Rock Bunting *Emberiza cia*

TABEL 2 Soorten die zijn toegevoegd aan de DBA Checklist. Bijgewerkt tot 1 januari 1983. Soorten uit categorie D zijn niet betrokken. *Species added to the DBA Checklist. Brought up to 1 January 1983. Category D species are not concerned.*

Siberische Taling/Baikal Teal *Anas formosa*  
Stellers Eider/Steller's Eider *Polysticta stelleri*  
Harlekijneend/Harlequin Duck *Histrionicus histrionicus*  
Kleine Spotvogel/Booted Warbler *Hippolais caligata*  
Kleine Zwartkop/Sardinian Warbler *Sylvia melanocephala*  
Geelbrauwgors/Yellow-browed Bunting *Emberiza chrysophrys*  
Rosse Gors/Chestnut Bunting *Emberiza rutila*

### summary

CHANGES IN DBA CHECKLIST The Commissie Dwaalgasten Nederlandse Avifauna, the Dutch rarities committee, reviewed the list of bird species recorded in the Netherlands. As a consequence, 29 species, mentioned in table 1, were removed from the *Dutch Birding Association Checklist*. Table 2 lists seven species added to the DBA Checklist. Both tables are brought up to 1 January 1983. Category D species are not concerned here.

### verwijzingen

BLANKERT, J J & COMMISSIE DWAALGASTEN NEDERLANDSE AVIFAUNA 1982. Rare birds in Netherlands in 1980. *Dutch Birding* 4: 41- 49.  
VAN IJZENDOORN, E J & DE HEER, P 1985. Herziening van de Nederlandse Avifaunistische Lijst. *Limosa* 58: 65-72.  
OREEL, G J 1980. Dutch Birding Association Checklist. *Dutch Birding* 2: 41- 47; 82-104.

*Dutch Birding, Postbus 5611, 1007 AP Amsterdam*



# Occurrence of White-tailed Plover in Europe

Andreas J Helbig

**T**he White-tailed Plover *Chettusia leucura* is a rare vagrant to Europe. It breeds in the USSR east of the Caspian Sea, in the Euphrat and Tigris depression and has bred intermittently in central Anatolia, Turkey (Glutz von Blotzheim *et al* 1975). Central Asian birds migrate to winter quarters in northern India and Pakistan and (possibly together with some individuals of the mainly resident Middle East population) to north-eastern Africa, mainly Sudan (Cramp & Simmons 1983). Given decent views, the White-tailed is easily separated from its congener, the Sociable Plover *C gregaria*, by the pale head and body plumage, the white tail and its long yellow legs.

In 1984, five records of White-tailed Plover were established in Europe. Since these include the first for the FRG, this record will be dealt with in some more detail before the pattern of occurrence in Europe is discussed.

## White-tailed Plover in FRG in July 1984

On 16 July 1984, at 20:20, I was counting waterfowl from an observation tower at the southern end of Lake Dümmer, Niedersachsen, FRG, when a pale bird about the size of a Lapwing *Vanellus vanellus* came into view. It was standing on a narrow bank of exposed mud with some reed stubbles and about three metres from a reed-bed. Its bright yellow legs were clearly visible at a distance of *c* 200 m. When it stretched its wings upward, a striking black-and-white wing pattern and a white tail became visible. After an unsuccessful attempt to approach the bird by boat, U Effertz and I relocated it among Lapwings in a pasture area just south of the lake. Here we were able to study it carefully for *c* 30 minutes at distances down to 40 m, using a 30 x 70 telescope.

The body was slightly smaller than that of Lapwing. The tips of the closed wings just reached the end of the tail. In flight, the very long legs extended well beyond the tail. Bill length was about 70% of the head length. The forehead was almost white. Crown and nape were light beige-brown. There was a faint whitish supercilium. The throat was whitish. Mantle, scapulars and most of the coverts were beige-brown, slightly darker than the crown and nape. The breast was grey, becoming darker towards the lower breast where it blended into the cream belly and white undertail-coverts, providing an obvious contrast. The edge of the closed

wing was bordered with black. In flight, tail, rump, secondaries and primary coverts were white whereas the primaries were black. The eye was all dark, the bill black and the legs were lemon-yellow. It gave several loud monosyllabic *queck* calls, a little lower in pitch than calls of Lapwing. When alarmed, it bobbed its head like a Redshank *Tringa totanus*. Walking movements resembled those of Black-winged Stilt *Himantopus himantopus*. With each slow long step, one leg was pulled up high and the rear portion of the body was wagging upward.



49 White-tailed Plover *Chettusia leucura*, GDR, May 1976 (K Hofmann).

#### other White-tailed Plovers in Europe in 1984

In 1984, additional records of White-tailed Plover were established in Great Britain (2) and the Netherlands (2) (appendix 1). All birds, including the one in the FRG, were adults and apparently in summer plumage. However, seasonal plumage variation is only slight (Cramp & Simmons). It is possible that less than five individuals were involved in the 1984 influx. Theoretically, it even could have been only one. The bird at Petten, Noordholland, was last seen on 16 July around 16:00. The one at Lake Dümmer was discovered the same day at 20:20. With the strong westerly winds blowing that day, a plover could have covered the distance of *c* 300 km between the two locations within a little over four hours.

All White-taileds were well seen and described, each by several observers (B Bates *in litt*, van Berkel & van Dijken 1985, de Gelder 1985, J Sankey *in litt*). There are no significant differences between the descriptions. Several observers stressed the rich grey and buff coloration of the lower breast and belly respectively (cf van Berkel & van Dijken, de Gelder). These appeared much darker than in current field guide and handbook illustrations which is confirmed by photographs of White-taileds in 1975 in Finland (*Lintumies* 3: 95, 1976) and in 1976 in the GDR.

Except for the bird at Claedon, Sunderland, Great Britain, all White-tailed Plovers recorded in Europe in 1984 were at inland sites near water,



Occurrence of White-tailed Plover in Europe

sometimes wading in shallow pools. This also holds true for most previous European records and probably reflects a habitat preference typical for the species. The superficial structural resemblance between White-tailed Plover and Black-winged Stilt corresponds well with their preference for similar habitats where both species often nest together (Glutz von Blotzheim *et al*). The Claedon bird was chased by Lapwings several times, the one at Klazienaveen, Drenthe, only when it approached Lapwings with downy young. No interspecific interactions were seen at the other sites.



FIGURE 1 White-tailed Plover *Chettusia leucura*, Wellington, Shropshire, Great Britain, May 1984 (J Sankey).

## Occurrence of White-tailed Plover in Europe

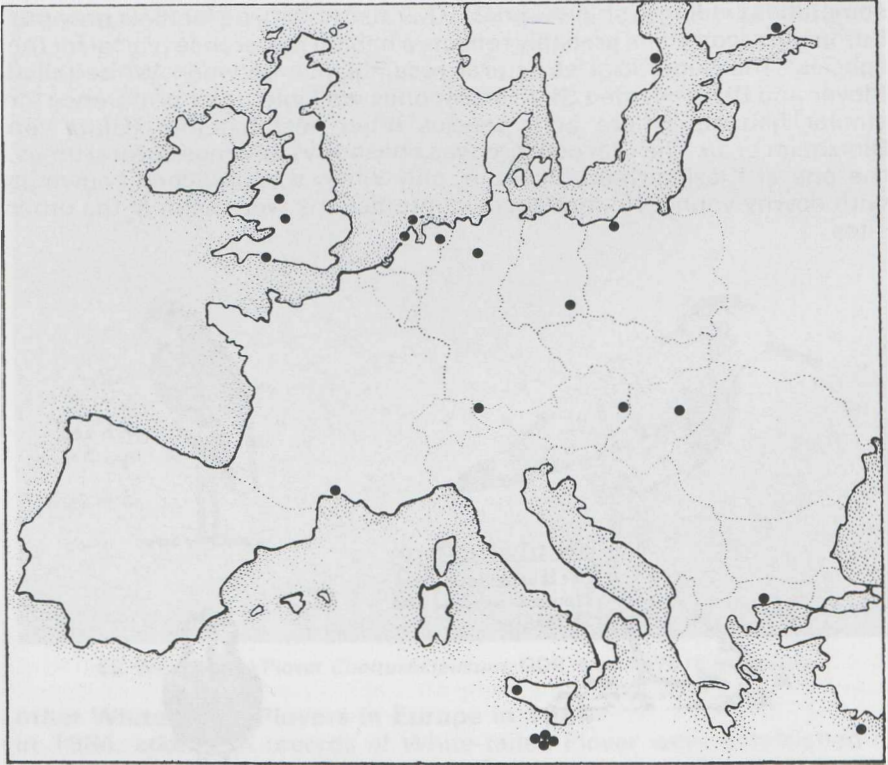


FIGURE 2 Distribution of White-tailed Plover *Chettusia leucura* records in Europe up to and including 1984.

### occurrence in Europe

Up to and including 1984, there have been 23 records of White-tailed Plover in Europe (appendix 1). Eight of these were in 1975 and probably constituted a genuine influx (Dean *et al* 1982). The only other year with more than one observation in Europe was 1984. The records were scattered widely across 13 countries, the apparent preponderance in Great Britain (four) and the Netherlands (three) being likely caused by high observer activity in those countries. The concentration of records on Malta (four) is probably a result of the high hunting pressure on that island.

Of 22 dated European records of White-tailed Plover, one was in late March (staying through April), three were in April, six in May, one in June, five in July, two in August, three in October and one in November. Although data are limited, there seem to be a few peaks of occurrence. The peak in April-May could result from birds prolonging spring migration. July occurrences probably reflect an early emigration comparable to the





50 White-tailed Plover *Chettusia leucura*, Iraq, April 1965 (M von Tschirnhaus).

summer movements of Lapwings in Europe (Imboden 1974). Autumn migration of White-tailed does not start until August (Glutz von Blotzheim *et al*). Unlike with Sociable Plover, the distribution of White-tailed records in Europe does not suggest any association with Lapwing movements (cf van den Berg 1984). White-tailed seems to associate much less with Lapwing than Sociable Plover, possibly due to different habitat preferences of the two species. In their regular range, some populations of White-tailed Plover are highly migratory and apparently somewhat nomadic which may be related to the exploitation of only temporarily flooded habitats.

#### **acknowledgements**

I wish to thank the following persons for supplying information or photographs: Geoffrey Acklam, Per Alström, B Bates, Dorete Bloch, D Böhm, I Dawson, Koen van Dijken, Philippe Dubois, W Gorski, L Haraszthy, K Hofmann, E de Juana, G I Handrinos, Lasse Laine, René de Liedekerke, A Ortali, P Prokop, J Sankey, Joe Sultana, A M Teixeira and M von Tschirnhaus.

## Occurrence of White-tailed Plover in Europe

### samenvatting

VOORKOMEN VAN WITSTAARTKIEVIT IN EUROPA Vijf gevallen van de Witstaartkievit *Chettusia leucura* in 1984 in de BRD, Groot-Brittannië en Nederland brachten het totaal aantal waarnemingen van deze soort in Europa op 23. Het is mogelijk dat, evenals bij de influx in 1975 (acht), een aantal gevallen dezelfde vogel betrof. Er wordt een overzicht van alle Europese gevallen gegeven. De meeste vogels werden gezien in het binnenland bij water. Er wordt op gewezen dat de kleur van de onderdelen donkerder en contrastrijker is dan in de gangbare veldgidsen en handboeken wordt weergegeven.

### references

- VAN DEN BERG, A B 1984. Occurrence of Sociable Plover in western Europe. *Dutch Birding* 6: 1-8.
- VAN BERKEL, H & VAN DIJKEN, K 1985. Witstaartkievit bij Klazienaveen in juni 1984. *Dutch Birding* 7: 98-99.
- CRAMP, S & SIMMONS, K E L 1983. *The birds of the western Palearctic* 3. Oxford, London & New York.
- DEAN, A R, FORTEY, J E & PHILLIPS, E G 1982. White-tailed Plover in Warwickshire. In SHARROCK, J T R & GRANT, P J. *Birds new to Britain and Ireland*: 195-198. Calton.
- DE GELDER, A 1985. Witstaartkievit *Chettusia leucura* bij Petten. *Limosa* 58: 33.
- GLUTZ VON BLOTZHEIM, U N, BAUER, K M & BEZZEL, E 1975. *Handbuch der Vögel Mitteleuropas* 6. Wiesbaden.
- IMBODEN, C 1974. Zug, Fremdansiedlung und Brutperiode des Kiebitz in Europa. *Orn Beob* 71: 5-134.

Andreas J Helbig, Zoologisches Institut, Universität Frankfurt,  
Siesmayerstrasse 70, 6000 Frankfurt am Main, FRG

### APPENDIX 1 Records of White-tailed Plover *Chettusia leucura* in Europe up to and including 1984.

1840	25 November	Maguelone, Hérault, France
1864	18 October	Malta
1869	24 October	Malta
1958	April	Rhodos, Greece
c 1960	no date	Malta
1966	August	Nestos Delta, Macedonia, Greece
1968	7-8 August	Rheindelta, Vorarlberg, Austria
1973	22 October	Malta
1975	29 March-29 April	Neusiedler See, Burgenland, Austria
1975	19 April	Sicily, Italy
1975	30 April	Lake Jamno, Koszalin, Poland
1975	10 May	Mörkö, Sörmland, Sweden
1975	11-16 May	Hamina, Finland
1975	23 May	Lake Velence, Agárd, Hungary
1975	9-13 July	Texel, Noordholland, Netherlands
1975	12-18 July	Packington, Warwickshire, Great Britain
1976	2 May	Bautzen, Dresden, GDR
1979	3 July	Chesil Beach, Dorset, Great Britain
1984	21 May	Claedon, Sunderland, Great Britain
1984	24 May-3 June	Wellington, Shropshire, Great Britain
1984	10-15 June	Klazienaveen, Drenthe, Netherlands
1984	10-16 July	Petten, Noordholland, Netherlands
1984	16 July	Lake Dümmer, Niedersachsen, FRG



# Brilgrasmus te IJmuiden in november 1984



Edward J van IJzendoorn & René van Rossum

Op 2 november 1984, een dag met zacht en zonnig herfstweer, liepen Erica van der Plaat en René van Rossum op de Zuidpier te IJmuiden Nh. Aan het eind van de pier, die hemelsbreed bijna drie kilometer in zee steekt, ontdekte RvR om c 9:30 op de betonblokken een kleine zangvogel. Hoewel het verenkled veel weg had van dat van een vrouwtje of eerstejaars Grasmus *Sylvia communis*, gaven de geringe afmetingen en de verhoudingen een andere indruk en RvR meende dan ook dadelijk dat het geen gewone Grasmus was. Een Oeverpieper *Anthus petrosus* die zich een ogenblik naast het zangertje bevond, leek bijna tweemaal zo groot. De opvallende lichte oogring deed RvR vervolgens denken aan een Brillgrasmus *S conspicillata*. Omdat dit een nieuwe soort voor Nederland zou betreffen liepen EvdP en RvR — na een aantal foto's te hebben genomen — terug naar het begin van de pier om telefonisch andere vogelaars te waarschuwen. Dit had tot gevolg dat in de loop van de dag nog ongeveer 35 vogelaars de vogel zagen. De grasmus zocht zijn voedsel op de met algen begroeide betonblokken, vooral aan de buitenkant van de pier in het zonlicht. Hoewel hij veel in beweging was, liet hij zich met kijkers en telescopen goed bekijken.

Alle waarnemers vonden de vogel klein. Door de ongewone locatie en het feit dat andere vogels in de buurt zich niet goed met de grasmus lieten vergelijken, waren de meeste waarnemers er niet zeker van dat op grond van de grootte de gewone Grasmus kon worden uitgesloten. Opvallende kenmerken waren de korte vleugel, lichte oogring, witte keel en licht roodbruine partij op de vleugel. Boven- en onderdelen waren overwegend lichtbruin. Veel betekenis werd toegekend aan de kleur van de poten.

## *Brilgrasmus te IJmuiden in november 1984*

Deze waren helder geel-oranje, zonder bruine of vleeskleurige tinten die de Grasmus kenmerken.

Bij het invallen van de duisternis bevond de vogel zich nog steeds aan het eind van de Zuidpier en ging daar op een betonblok zitten slapen. De volgende ochtend, op 3 november, sloegen de golven door de aanwakkerende wind over de pier en werd de vogel niet meer aangetroffen.

### beschrijving

De onderstaande beschrijving werd samengesteld aan de hand van aantekeningen en foto's van Edward van IJzendoorn, Dirk Moerbeek en RvR.

**GROOTTE & STRUCTUUR** Wekte indruk van klein formaat als van Tjiftjaf *Phylloscopus collybita*, niet van Tuinfluiter *S borin*, met relatief grote kop en korte poten en vleugels. Veel kleiner dan Oeverpieper. Kop-profiel vaak rond als Tuinfluiter maar regelmatig met steiler opgezette voorhoofd- en kruinveren als Grasmus. Handpenprojectie ongeveer helft van zichtbare deel van tertials. Top middelste tertial iets dichter bij top langste dan bij top kortste. Staart niet opvallend lang of kort en enigszins afgerond, verschil buitenste pen met langste pen vrijwel gelijk aan handpenprojectie; één na buitenste pen onge-

veer reikend tot midden tussen buitenste en langste; staartpennen in midden puntig maar mogelijk nat. Tarsus vrij kort lijkend. Zittend vaak gehurkte indruk makend.

**KOP** Bovenkop vrij lichtbruin met grijszweem, nek iets grijzer. Bij bepaalde lichtval iets lichtere, onopvallende korte wenkbrauwstreep. Teugel iets lichter en grijzer dan bovenkop. Oorstreek als bovenkop, naar onderen toe iets donkerder bij bepaalde lichtval. Oogring witachtig, duidelijk afstekend, iets onderbroken achter oog. Kin en keel helder wit.

**BOVENDELEN** Vrij lichtbruin met grijszweem (als bovenkop).

**51** Brilgrasmus *Sylvia conspicillata*, IJmuiden, Noordholland, november 1984 (Edward J van IJzendoorn).







**52** Brilgrasmus *Sylvia conspicillata*, IJmuiden, Noordholland, november 1984 (Edward J van IJzendoorn).

**ONDERDELEN** Lichtbruin, nauwelijks lichter dan bovendelen, scherp gescheiden van keel; zijborst en flank iets donkerder, buik en onderstaartdekveren iets lichter, zonder duidelijke overgangen.

**VLEUGEL** Handpennen donker grijsbruin; toppen met zeer smalle lichte randen, alleen op korte afstand en bij bepaalde lichtval zichtbaar; smalle witachtige buitenranden, min of meer aaneengesloten licht veld vormend. Armpennen donker met licht roodbruine zomen. Tertiaals zwartachtig met brede licht roodbruine zoom, aan toppen iets lichter en geler, ook buitenrand langste tertiaal iets lichter en geler; zoom op binnenvlag tertiaals iets breder dan op buitenvlag; donker centrum op kortste tertiaal uitlopend in punt, op middelste iets minder puntig en op langste rond. Grote dekveren met donkere centra en zeer brede, licht roodbruine buitenranden, toppen iets lichter geel-roodbruin, een onduidelijk vleugelstreepje vormend. Roodbruin van armpennen, tertiaals en grote dekveren aaneengesloten partij vormend. Overige dekveren vermoedelijk niet gezien of niet opvallend anders gekleurd dan grote dekveren of schouder. Grote handpendekveren grijsbruin, ongeveer als handpennen, lichtgerand. Duimvleugelveren donker bruin-

zwart, witachtig gezoomd. Ondervleugel niet gezien.

**STAART** Donkere grijsbruine pennen met lichte buitenranden. Buitenste pen grotendeels of geheel helder wit; in zit van onderen zichtbaar op gesloten staart, soms ook van boven zichtbaar; in vlucht meestal weinig wit zichtbaar door gesloten houden van staart, wel zichtbaar bij richtingsveranderingen.

**NAAKTE DELEN** Iris vrij donker bruinrood. Pupil zwart. Bovensnavel met donker culmen en punt, langs snijrand naar basis toe geelachtig; ondersnavel met donkere punt, rest geelachtig. Poot helder geel-oranje; nagels donker.

**GEDRAG** Tijdens foerageren hippend met korte bewegingen, af en toe stilzittend en rondkijkend. In zit meestal vrij diep door poten gezakt en staart vaak omhoog met voorovergebogen lichaam. Staart in zit en in vlucht niet gespreid. Soms even opspringend voor opspattend zeewater. Buik en punt van staart 's middags nat. Enkele keren poetsend, soms even zonnend. Meestal vliegend over 20-30 m en vaak terugkerend naar vorige plek. Af en toe naar andere zijde van pier vliegend, soms rakelings langs mensen.

### determinatie

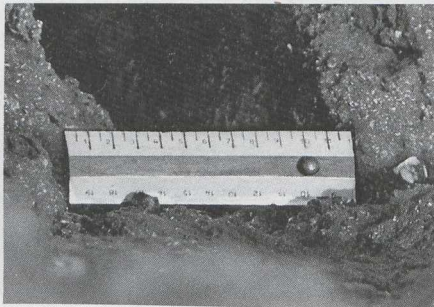
Van de in Europa voorkomende grasmussen hebben alleen de Brilgrasmus en de Grasmus, ongeacht leeftijd en geslacht, een omvangrijke licht roodbruine partij over de armpennen, tertials en grote dekveren. Bij de Baardgrasmus *S cantillans* hebben deze veren min of meer opvallende grijs- tot geelbruine zomen. Deze zomen zijn bij de Baardgrasmus bovendien smaller waardoor in zit de donkere centra van de grote dekveren zichtbaar zijn. Voor het overige doen een vrouwtje of eerstejaars Baardgrasmus in de herfst met hun vrij grijze bovendelen en veel wit om de onderdelen meer denken aan een Braamsluiper *S curruca* dan aan een Grasmus. Wel kunnen ze, evenals Brilgrasmus en Grasmus, in de herfst een duidelijke lichte ring om het oog vertonen (cf Swift 1959, Williamson 1976, Jonsson 1982, Svensson 1984).

Grootte, pootkleur en enkele andere kenmerken van de IJmuidense vogel wezen op een Brilgrasmus. De vraag was of de Grasmus met zekerheid kon worden uitgesloten. Het onderzoek hierna verliep als volgt.

### grootte

Volgens de literatuur is de gemiddelde lengte van een Brilgrasmus (van snavelpunt tot staarteinde) 12,5 cm en die van een Grasmus 14 cm. Hoezeer de waarnemers ook overtuigd mochten zijn dat de vogel te klein was voor een Grasmus, de grootte stond door het ontbreken van nauwkeurige vergelijking met andere vogels niet onomstotelijk vast. Meer zekerheid over het formaat werd verkregen door een meetlat te fotograferen op een plek waar de grasmus ook werd gefotografeerd (plaat 53 & 54). Uit de foto's blijkt dat de vogel beslist niet lang genoeg was voor een Grasmus maar wel voor een Brilgrasmus. Deze methode heeft niet de pretentie de lengte van de vogel exact te bepalen maar wel om de vermoedens van de waarnemers omtrent de grootte te bevestigen. Overigens lijkt het verschil in grootte tussen beide soorten, te oordelen naar balgen in het Rijksmuseum van Natuurlijke Historie *RMNH* te Leiden Zh en Zoologisch Museum *ZMA* te Amsterdam Nh, groter dan de opgave

53 Brilgrasmus *Sylvia conspicillata*, IJmuiden, Noordholland, november 1984 (*René van Rossum*). 54 Meetlat in cm op dezelfde plaats (*Edward J van IJzendoorn*).





in de literatuur suggereert. De lengte van alle balgen van de Brilgrasmus (10) was *c* 11 cm of minder, die van de Grasmus (*c* 75) *c* 14 cm. Het lijkt niet terecht het verschil volledig toe te schrijven aan het werk van de preparateurs.

Volgens Svensson bedraagt de vleugellengte van Brilgrasmus 50-60 mm en van Grasmus 67-77 mm. Uit plaat 53 en 54 blijkt dat de vleugellengte van de IJmuidense vogel zich zeker binnen de grenzen van de Brilgrasmus bevond en buiten die van de Grasmus.

### **handpenprojectie**

Ferguson-Lees *et al* (1983) noemen de korte vleugel van de Brilgrasmus een verschil met de Grasmus en ook de tekeningen van Jonsson laten een dergelijk verschil zien. Voor zover de staat waarin de balgen in het RMNH en ZMA verkeerden het toeliet, was een klein verschil in handpenprojectie tussen beide soorten te zien. Uiteraard betrof dit een relatief verschil; in absolute zin was het verschil groot. Bij de Brilgrasmus bedroeg de projectie ongeveer de helft van de lengte van het zichtbare deel van de tertials, bij de Grasmus ongeveer tweederde. Variatie in vleugelmaat en sleet zullen op deze verhoudingen van invloed zijn. De korte handpenprojectie van de IJmuidense vogel is goed van toepassing op een Brilgrasmus.

### **staartafronding**

De afstand tussen de buitenste en langste staartpen was vrijwel gelijk aan de lengte van de handpenprojectie (plaat 53). Dit is normaal voor Brilgrasmus maar niet voor Grasmus. Bij de eerste is de staart enigszins afgerond en is de buitenste pen 6-9,5 mm korter dan de langste (Williamson). Bij de Grasmus eindigt de staart vrijwel recht en is het verschil tussen buitenste en langste pen *c* 5 mm, hetgeen minder dan een derde is van de handpenprojectie (Witherby *et al* 1943).

### **verenkleed**

Het verenkleed vertoonde een aantal kenmerken die beter pasten op een Brilgrasmus dan op een Grasmus. De bovendelen waren niet zo warm van tint als bij een vrouwtje of eerstejaars Grasmus waardoor de roodbruine partij over de vleugel des te sterker opviel. Bij de Grasmus is er doorgaans een aanzienlijk contrastverschil tussen boven- en onderdelen; bij de IJmuidense vogel waren deze vrijwel even donker. Bij de Grasmus zijn de centra van de tertials niet zwartachtig maar donker grijsbruin en rond in plaats van puntig aan de top en zijn de zomen op de binnenvlaggen niet duidelijk afgetekend hetgeen bij de IJmuidense vogel wel het geval was (cf Svensson). De grote dekveren vormden in zit een aaneengesloten licht roodbruin veld; bij de Grasmus is vaak iets van de donkere centra zichtbaar. Volgens Swift en Williamson zou de Brilgrasmus in elk kleed een grotendeels helder witte buitenste staartpen hebben zoals bij de IJmuidense vogel; bij de Grasmus is deze veer bij eerstejaars vogels



55 Brilgrasmus *Sylvia conspicillata*, IJmuiden, Noordholland, november 1984 (René van Rossum).

lichtbruin of, wanneer deze in de rui naar het eerste winterkleed is vernieuwd, voor een deel wit. Bij de meeste in Nederland verzamelde eerstejaars Grasmussen in het RMNH en ZMA was de buitenste pen lichtbruin.

#### **pootkleur**

Ferguson-Lees *et al* noemen de pootkleur van de Brilgrasmus 'pale red-brown to yellowish', Jonsson 'light flesh-orange or red-ochre', Moore (1983) 'reddish-brown in spring, turning pale yellowish in autumn', Peterson *et al* (1983) 'strikingly pale straw-coloured', Svensson 'yellowish- or reddish-brown' en Williamson 'yellowish-flesh (autumn), light reddish-brown (spring)'. Ferguson-Lees *et al*, Moore, Svensson, Williamson en Witherby *et al* noemen de kleur van de poten van de Grasmus eensgezind 'pale brown'. Bij deze beschrijvingen is niet altijd duidelijk in hoeverre de kleur is vastgesteld aan de hand van levende vogels en in hoeverre de ene auteur zich gebaseerd heeft op de andere. Volgens Rien Slings *in litt* die jaarlijks tijdens ringwerk in de vroege herfst enkele 10-tallen levende Grasmussen in handen kreeg, is de pootkleur van de Grasmus te omschrijven als 'licht bruinachtig grijs met koude vleeskleurige tint'. Blijkens deze gegevens zou de helder oranje-gele pootkleur van de vogel op de Zuidpier een Brilgrasmus niet misstaan maar afwijkend zijn voor een Grasmus.

#### **snavelkleur**

Over de snavelkleur is in de literatuur weinig te vinden. De snijranden en de basis van de ondersnavel van de Brilgrasmus worden door Moore 'yellowish' en door Williamson 'yellowish or flesh' genoemd. Beide noemen de rest van de snavel 'dark horn'. Moore, Williamson en Witherby



*et al* noemen de ondersnavelbasis van de Grasmus 'bluish-flesh' of 'bluish-pink' en de verdere snavel 'greyish-horn' of daaromtrent. Volgens deze beschrijvingen past de snavelkleur van de IJmuidense vogel goed op die van Brilgrasmus en niet op die van Grasmus.

### **conclusie**

Uit het voorgaande blijkt dat alle kenmerken goed passen op een eerstejaars of adult vrouwtje Brilgrasmus. De Grasmus kan worden uitgesloten op grond van grootte, vleugellengte, pootkleur en vergelijking van handenprojectie met staartafronding. Voorts pleiten de kleuren van boven- en onderdelen, buitenste staartpen en snavel en de kleurverdeling op de tertials en de homogeniteit van het roodbruine vleugelveld meer voor Brilgrasmus dan voor Grasmus.

### **Atlasgrasmus**

De Atlasgrasmus *S deserticola* die in Noordwest-Afrika voorkomt, kan in sommige kleden met een Brilgrasmus worden verward. Wat betreft grootte en structuur, hebben ze veel met elkaar gemeen en de roodbruine partij over de vleugel, de zwartachtige tertial-centra en de lichte oogring zijn ook bij de Atlasgrasmus opvallend. Wat betreft het juveniele en eerste winterkleed, geeft de literatuur geen duidelijke verschillen tussen beide soorten.

Het lijkt op dit ogenblik echter niet realistisch om in het onderhavige geval de mogelijkheid van een Atlasgrasmus te overwegen. De soort broedt in heuvel- en bergachtige gebieden in Marokko, Algerije en Tunesië en is deels standvogel. 's Winters is hij tot in zuidelijk Algerije aangetroffen (Ledant *et al* 1981, Harrison 1982). Slechts eenmaal werd hij buiten zijn normale verspreidingsgebied vastgesteld: op Malta in 1974 (Sultana & Gauci 1982).

### **voorkomen**

De Brilgrasmus broedt op een aantal plaatsen rond de Middellandse Zee en op de Canarische Eilanden, de Kaap Verdische Eilanden en Madeira. In het gebied rond het westelijk deel van de Middellandse Zee broedt hij in het zuiden, midden en oosten van het Iberisch schiereiland, in het zuiden van Frankrijk, het midden en zuiden van Italië, op Corsica, Sardinië, Sicilië en Malta en verder in Tunesië, het noorden van Algerije en Marokko tot in het noordelijk deel van West-Sahara en een klein gedeelte van noordwestelijk Mauretanië. In het gebied rond het oostelijk deel van de Middellandse Zee komt de Brilgrasmus voor op Cyprus, in het noordoosten van Egypte, in Israël, Jordanië, Libanon en het zuiden van Syrië (Voous 1960, Harrison 1982). In Joegoslavië, Griekenland en Turkije is hij zeldzaam (Cudworth & Spence 1982).

De Brilgrasmus broedt lokaal in droge open gebieden, begroeid met schraal laag struikgewas waar andere grasmussen gewoonlijk ontbreken. Ook komen ze voor in droge zoutpannen met zeekraalvegetatie

(Voous, Harrison).

De Brilgrasmus is deels stand- en deels trekvogel. De trekbewegingen zijn niet nauwkeurig bekend. Ofschoon sommige 's winters in zuidelijk Frankrijk en op het Iberisch schiereiland worden waargenomen (Yeatman 1978, Saez-Royuella 1980), trekt het merendeel van de Europese broedvogels naar Afrika. Ook een deel van de Noordafrikaanse broedvogels verplaatst zich buiten de broedtijd. 's Winters zijn Brilgrasmussen te vinden aan de noordelijke en westelijke randen van de Sahara, in het midden van de Sahara tot in Mali en Niger, in Libië en Egypte (Voous, Bundy 1976, Harrison).

De Brilgrasmus te IJmuiden betrof het eerste geval voor Nederland. Het geval is door de Commissie Dwaalgasten Nederlandse Avifauna aanvaard. Tot 1984 waren er in noordwestelijk Europa vijf gevallen van de Brilgrasmus bekend. Deze blijken echter niet meer allemaal aanvaardbaar te zijn. Van de drie Britse gevallen zijn die uit oktober 1968 en oktober 1969 recent teruggetrokken (vermoedelijk betroffen het Baardgrasmus), en het derde geval, uit juni 1979, wordt op het ogenblik herzien (Peter Grant *in litt*). Over het Deense geval uit september 1976 bestaan sterke twijfels. Het enige andere zekere geval voor noordwestelijk Europa naast het Nederlandse is de op 10 september 1965 op Helgoland, BRD, verzamelde vogel (Vauk 1972) waarvan de balg geverifieerd werd (Andreas Helbig *in litt*).

Kort voor het Nederlandse geval, in oktober 1984, werd op Ouessant, Frankrijk, ook een Brilgrasmus waargenomen (Philippe Dubois *in litt*). Indien door de Franse dwaalgastencommissie aanvaard, zou dit voor Frankrijk het eerste geval ten noorden van de broedgebieden betreffen.

### **discussie**

Van sommige vogelsoorten is bekend dat de noordelijkst broedende populaties het zuidelijkst overwinteren. Als iets dergelijks ook bij de Brilgrasmus het geval is, zouden het de Europese broedvogels zijn die het meest uitgesproken trekgedrag vertonen en daardoor de meeste kans lopen af te dwalen. De overwinteringsgebieden in Mali en Niger zijn 2-3000 km van de Europese broedgebieden verwijderd.

Het weer was de laatste dagen van oktober en de eerste van november 1984 geschikt om vogels vanuit zuidelijk Europa naar noordelijker streken te brengen. Een hoge drukgebied boven oostelijk Europa zorgde voor een periode van zacht en zonnig herfstweer dat op 30 oktober inzette en tot en met 2 november voortduurde. Boven het westelijk deel van het continent woei een matige zuidelijke wind. Bewolkingszones van oceaandepressies bleven juist boven de Britse eilanden en konden met hun koudere lucht niet tot het continent doordringen. Redenen waarom de Brilgrasmus zo zelden in noordwestelijk Europa is vastgesteld, kunnen zijn dat de soort niet talrijk is in zuidelijk Europa en dat hun verborgen gedrag en biotoopkeuze ontdekking moeilijk maken, nog afgezien van herkennings-



problemen. Dat de hier besproken vogel op de Zuidpier van IJmuiden belandde was dan ook zeer fortuinlijk.

### summary

SPECTACLED WARBLER at IJMUIDEN IN NOVEMBER 1984 On 2 November 1984, at the end of the Zuidpier at IJmuiden, Noordholland, a first-year or adult female Spectacled Warbler *Sylvia conspicillata* was observed by c 35 birders. With the help of photographs, size could be estimated to be similar to that of Chiffchaff *Phylloscopus collybita* and wing length to be 50-60 mm. The bird much resembled a small female or first-year Whitethroat *S communis*, showing a conspicuous white throat and uniform rufous panel across the wing, formed by the broad rufous fringes to tertials and edges of secondaries and greater coverts. Upper- and underparts were pale brown, the latter hardly paler than the former. It showed a well-marked whitish eye-ring, well-defined blackish centres to tertials and largely or completely white outer rectrices. Its legs were bright yellow-orange and cutting edges and base of lower mandible were yellowish. Primary projection was about half the length of the exposed tertials and practically equalled the distance between outermost and longest rectrix. The second outermost rectrix reached half way between.

The authors discuss the identification, mainly in comparison with Whitethroat. The only species perhaps not safely excluded is Tristram's Warbler *S deserticola* which, however, is very unlikely ever to occur in north-western Europe. Up to and including 1984, five records of Spectacled Warbler in north-western Europe have been published but two British autumn records, in 1968 and 1969, have recently been withdrawn and the British spring 1979 record is under review. There are doubts about the Danish autumn 1976 record. The only other certain record from north-western Europe refers to the bird collected on Heligoland, FRG, on 10 September 1965 (skin verified). Shortly before the Dutch record, in October 1984, a Spectacled Warbler was observed on Ouessant, Finistère, France. If accepted, it would be the first record for France north of the Mediterranean breeding grounds. The Dutch record fell in a period of mild and sunny weather, with moderate southerly winds on the western part of the continent.

### verwijzingen

- BUNDY, G 1976. *The birds of Lybia*. Londen.
- CUDWORTH, J & SPENCE, B R 1982. Spectacled Warbler at Spurn. In Sharrock, J T R & Grant, P J. *Birds new to Britain and Ireland*: 160-162. Calton.
- FERGUSON-LEES, J, WILLIS, I & SHARROCK, J T R 1983. *The Shell guide to the birds of Britain and Ireland*. Londen.
- HARRISON, C 1982. *An atlas of the birds of the western Palaearctic*. Londen.
- JONSSON, L 1982. *Birds of the Mediterranean and Alps*. Londen & Canberra.
- LEDANT, J P *et al* 1981. Mise à jour de l'avifaune algérienne. *Giervalk* 71: 295-399.
- MOORE, A 1983. *A field guide to the warblers of Britain and Europe*. Oxford.
- PETERSON, R T, MOUNTFORT, G & HOLLOW, P A D 1983. *A field guide to the birds of Britain and Europe*. Vierde druk. Londen.
- SAEZ-ROYUELLA, R 1980. *La guía de incafo de las aves de la peninsula Iberica*. Madrid.
- SULTANA, J & GAUCI, C 1982. *A new guide to the birds of Malta*. Valletta.
- SVENSSON, L 1984. *Identification guide tot European passerines*. Derde druk. Stockholm.
- SWIFT, J J 1959. The separation of Subalpine and Spectacled Warblers in juvenile and first-winter plumages. *Br Birds* 52: 198-199.
- VAUK, G 1972. *Die Vögel Helgolands*. Hamburg & Berlijn.
- VOOUS, K H 1960. *Atlas van de Europese vogels*. Amsterdam & Brussel.
- WILLIAMSON, K 1976. *Identification for ringers* 3. Tweede druk. Tring.
- WITHERBY, H F *et al* 1943. *The handbook of British birds* 2. Londen.
- YEATMAN, L 1976. *Atlas des oiseaux nicheurs de France*. Parijs.

*Edward J van IJzendoorn, Derde Schinkelstraat 45, 1075 TK Amsterdam*  
*René van Rossum, Nachtegaallaan 21, 2224 JC Katwijk aan Zee*

# mystery photographs

---



56 Red-throated Diver *Gavia stellata* in juvenile plumage, IJmuiden, Noordholland, January 1983 (Peter Scova Righini).

**16** The long body, rounded head, unhooked and fairly long bill and white throat, foreneck and flank of the bird on mystery photograph 16 point straight to a diver *Gavia*. The photograph was obviously intended as an exercise following the article on divers in winter in the same issue (*DB* 7: 40-49, 1985). The bird does not give an impression of being large, mainly due to the rather slim head and bill and surely it must be either a Red-throated Diver *G stellata* or a Black-throated Diver *G arctica*. Certain features seem indicative of the latter: the bill is straight and clearly not uptilted, the grey of the head darkens towards the lores and the rear part of the flank is showing as a white 'thigh' patch. So what can keep us from identifying it as a Black-throated and ageing it as a juvenile because of the pale streaks on upperparts and coverts?

Aware of the risk of basing an identification on a minimum of features, we look for more. In Black-throated, the neck would show a clear-cut neat border between the grey and white parts. However, in our mystery bird the side of neck has a diffuse greyish colour which partly extends to the ear-coverts and throat and seems more appropriate for a juvenile Red-throated. This queries our initial identification and we decide to carefully check the features first noted. We now notice that the rear flank is not all-white like it should be in Black-throated but is streaked and mottled. The pale markings on upperparts and coverts do not consist of rows of pale crescents formed by pale round tips to feathers as would be the case in juvenile Black-throated but mainly seem to be loose stripes and streaks partly suggesting V-marks like in juvenile Red-throated. Furthermore, the ill-defined eye-ring could be expected in a juvenile Red-throated but not in a Black-throated which at most may show a very narrow pale eye-ring as depicted in *DB* 7: plate 28-31, 1985.



With the plumage okay for juvenile Red-throated, we feel we should now be close to the solution of the mystery photograph. But should not Red-throated have an uptilted bill? Is not that what is on the first page of every field guide? In fact, many bird books have created a wrong impression regarding the bill of Red-throated. The actual shape of the bill may be quite straight as in our bird, with a slightly downcurved culmen and without a clear gonydeal angle. In general, the well-known uptilted effect is mainly caused by the position in which the bill is held. Perhaps, most Red-throateds, especially adults, have a straight culmen and a noticeable gonydeal angle but the uptilted effect is almost or entirely lost when the bill is held horizontally. It is not unusual for a Red-throated to hold it horizontal for prolonged periods.

This useful photograph was taken by Peter Scova Righini at IJmuiden, Noordholland, in January 1983.

Edward J van IJzendoorn, Derde Schinkelstraat 45, 1075 TK Amsterdam



Mystery photograph 17. Solution in next issue.

## mededelingen

---

**Sparrowhawk eating worms** On 25 December 1984, while birding on Terschelling, Friesland, with Hessel Boerboom, Henriette Postma and Annelies Römer, our attention was drawn to a flock of *c* 400 foraging Brent Geese *Branta bernicla* which was disturbed repeatedly. The disturbance was caused by a first-year female Sparrowhawk *Accipiter nisus* which was using poles and molehills as a look-out to prey upon

worms coming to the surface, probably as a result of the foot-trampling by the geese. When prey was discovered, the Sparrowhawk approached it in a low glide. While we watched it for a quarter of an hour, the bird made eight such glides, two of which were successful. In both cases we clearly observed that a worm was eaten immediately on the spot. After each glide the Sparrowhawk flew to another look-out and started searching again. The glides caused considerable panic among the geese. After flying some 50 m, they alighted again and continued grazing.

Glutz van Blotzheim *et al* (1981) and Cramp & Simmons (1980) mention neither this feeding method nor worms as food for the Sparrowhawk.

## references

- CRAMP, S & SIMMONS, K E L 1980. *The birds of the western Palearctic* 2. Oxford, London & New York.
- GLUTZ VON BLOTZHEIM, U N, BAUER, K M & BEZZEL, E 1971. *Handbuch der Vögel Mitteleuropas* 4. Frankfurt am Main.

*Willem van der Waal, Laagte Kadijk 11, 1018 BA Amsterdam*

**Kleine Trap bij Lage Zwaluwe in februari en maart 1983** Op 19 februari 1983, omstreeks 9:30, ontdekte Aart Vink in de polder ten zuidoosten van Lage Zwaluwe Nb een Kleine Trap *Tetrax tetrax*. De vogel werd op 8 maart voor het laatst waargenomen. Tijdens zijn verblijf was de trap onrustig en schuw zodat hij meestal slechts vanaf een afstand van 100 m of meer kon worden bekeken. De vogel vloog geregeld zonder duidelijke aanleiding op, om pas na een kilometer of meer neer te strijken. Door zijn schuwheid kon de Kleine Trap niet tot in alle details nauwkeurig worden beschreven. Sommige kenmerken werden met behulp van foto's bepaald.

**GROOTTE & BOUW** Formaat iets kleiner dan Wilde Eend *Anas platyrhynchos* maar geheel anders van bouw, met driehoekige kop, lange buigzame hals, eivormig lichaam en lange stevige poten. Vleugels breed en duidelijk gevingerd; vingers gevormd door versmalde puntige toppen van buitenste vier handpennen; vierde handpen van buiten qua lengte en vorm niet afwijkend van buitenste drie.

**KOP & HALS** Voorhoofd, kruin en achterhoofd bruin met smalle lichte en donkere lengtestreepjes; kruin iets donkerder lijkend. Wenkbrauwstreep geelachtig wit, lopend van snavel tot kort achter oog. Oogstreep zwart, dun en vaag, van snavelbasis door oog tot aan achterhoofd lopend

en geleidelijk iets omlaagbuigend. Teugel donker. Oorstreek, kin en keel egaal lichtgrijs. Hals licht grijsbruin, zwart gevlekt en gestreept; hals donkerder indien veren opgezet; op onderhals enkele rossige tinten.

**BOVENDELEN** Grijsbruin, zwart en wit geschubd; grens met vleugelboeg van opgevouwen vleugel donkerder (schaduw?).

**ONDERDELEN** Borst als voorhals licht grijsbruin, zwart gevlekt en gestreept. Overige onderdelen wit; op achterflank enkele kleine zwarte pijlvormige vlekjes.

**BOVENVLEUGEL** Buitenste vier handpennen zwart, overige wit met zwarte subterminale vlek. Armpennen wit met smal zwart terminaal randje. Grote en middelste dek-





57-58 Kleine Trap *Tetrax tetrax*, Lage Zwaluwe, Noordbrabant, februari 1983 (Paul G Schrijvershof, Peter de Knijff).

veren wit. Overige dekveren bruin met zwarte en witte streepjes. Grote handdekveren zwart.

ONDERVLEUGEL In vlucht egaal wit lijkend. STAART (Kleurpatronen niet nauwkeurig kunnen bepalen.) Wit. Op ongeveer twee tot drie paar middelste pennen brede

bruine subterminale band met daarop twee zwartbruine dwarsbanden, met naar staartbasis toe nog enkele vage, smalle zwarte dwarsbanden op witte ondergrond. NAAKTE DELEN Iris geel. Snavel donkergrijs; culmen, punt en snijranden zwart. Poot grijs.

In de vlucht hield de Kleine Trap kop en hals recht naar voren gestrekt. De vlucht was snel en rechtlijnig, meestal vrij laag over de grond, met afhappende vleugels en bibberende vleugelslag. Op de grond sloot de vogel zich niet aan bij de vele aanwezige Kolganzen *Anser albifrons* of Wilde Eenden. Tenminste eenmaal werd gezien dat de Kleine Trap een uitval deed naar een mannetje Wilde Eend en daarna kortstondig een dreighouding aannam waarbij de vleugels half werden uitgevouwen en de polsen naar beneden werden gericht terwijl de hals opgevouwen was en de kop 'tussen de schouders' werd gehouden ('shock-display', cf Cramp & Simmons 1980). Opvallend was dat de opgeheven en gespreide staart in de richting van de Wilde Eend werd gehouden in plaats van dat naar de aangevallen vogel werd gekeken. De lengte en slankheid van de hals waren vooral opvallend indien de vogel alert was en de hals strekte. De hals was buigzaam en zonder enige moeite kon de staart met de snavel worden bereikt tijdens het poetsen. Soms werden de halsveren opgezet waardoor de hals dik leek.

De determinatie van de Kleine Trap leverde weinig problemen op. De bouw van de vogel, in het bijzonder de lengte van hals en poten en de vorm van vleugels en staart, alsmede de opvallende wit-zwarte vleugeltekening wezen op een trap. Geen andere trap in het westelijk Palearctische gebied heeft het formaat van de Kleine Trap. Ook de bibberende snelle vleugelslag is typisch voor deze soort. Over leeftijd en geslacht kon slechts met zekerheid worden gezegd dat het geen adult mannetje betrof. Bij deze is de vierde handpen duidelijk korter dan de buitenste drie. De puntige vorm van de buitenste handpennen zou op een eerste-winter vogel kunnen wijzen (Cramp & Simmons, Glutz von Blotzheim *et al* 1973).

Tegenwoordig wordt de Kleine Trap als een monotypische soort beschouwd. Op grond van de grijze tinten van de bovendelen zou de Kleine Trap van Lage Zwaluwe uit de oostelijke populatie afkomstig kunnen zijn geweest (cf Cramp & Simmons).

Dit was het 34ste geval van de Kleine Trap voor Nederland en het 17de

## mededelingen

sinds 1900. Alle vorige gevallen betroffen vondsten, de laatste uit 1959 (Commissie voor de Nederlandse Avifauna 1970). Sinds 1900 zijn er in het noordwesten van Europa minstens 225 Kleine Trappen waargenomen: België 24, BRD 68, Finland 6, Groot-Brittannië en Ierland 101, Nederland 17, Noorwegen 2 en Zweden 7 (*Br Birds* 76: 568, 1980; Geoffrey Acklam, Alistair Hill, René de Liederkerke, Karno Mikkola, Michael Rogers en Lars Svensson *in litt*). Van deze gevallen dateren er 220 uit de periode 1900-70.

Recente waarnemingen van de Kleine Trap in het noordwesten van Europa zijn slechts bekend uit Finland (1977, 1979 en 1983), Groot-Brittannië (1975) en Nederland (1983). Dit schaarse voorkomen is waarschijnlijk het gevolg van de sterke afname van de oostelijke populatie na 1960 als gevolg van de ontginning van de steppeachtige broedgebieden in de USSR ten behoeve van de landbouw (H Schulz *in litt*). Het zijn juist de Kleine Trappen uit deze oostelijke populatie die naar het noordwesten van Europa afdwalen; meer dan 90% van alle vogels vertoonde kenmerken van deze populatie.

## summary

LITTLE BUSTARD AT LAGE ZWALUWE IN FEBRUARY AND MARCH 1983 From 19 February until 8 March 1983, a Little Bustard *Tetrax tetrax* was observed at Lage Zwaluwe, Noordbrabant. It possibly concerned a first-winter bird. This was the 34th record for the Netherlands and the 17th since 1900. The previous record dated from 1959. It was the first occasion in which the bird was not collected. Since 1970, there have been only five north-western European records whereas from 1900-70 at least 220 records are known. This decrease is probably due to recent habitat destruction for agricultural purposes in the USSR.

## verwijzingen

- COMMISSIE VOOR DE NEDERLANDSE AVIFAUNA 1970. *Avifauna van Nederland*. Tweede druk. Leiden.
- CRAMP, S & SIMMONS, K E L 1980. *The birds of the western Palearctic* 2. Oxford, Londen & New York.
- GLUTZ VON BLOTZHEIM, U N, BAUER, K M & BEZZEL, E 1973. *Handbuch der Vögel Mitteleuropas* 5. Frankfurt am Main.

*Peter de Knijff, Ahornstraat 15, 2404 VP Alphen aan den Rijn  
Aart Vink, Driemaster 15, 3904 RH Veenendaal*

**Witstaartkievit bij Klazienaveen in juni 1984** Van 10 tot en met 15 juni 1984 verbleef in het Bargerveen bij Klazienaveen D een Witstaartkievit *Chettusia leucura*. De vogel werd ontdekt door Hans van Berkel en Jan Dekkema en ook gezien door Theo Bakker en Koen van Dijken. Het Bargerveen bestaat uit gedeeltelijk afgegraven hoogveen. Het waterpeil was zodanig dat er op veel plaatsen plassen waren ontstaan. De Witstaartkievit werd steeds in de nabijheid van deze plassen gezien en



foerageerde aan de randen ervan. Hier bevonden zich ook enkele Kieviten *Vanellus vanellus*.

**GROOTTE & BOUW** Lichaam iets kleiner dan van Kievit, vleugels in vlucht punttiger, snavel relatief iets langer en slanker, poten aanmerkelijk langer en in vlucht duidelijk buiten staart uitstekend.

**KOP & HALS** Kop witachtig bruin; kruin donkerder en afstekend; wenkbrauwstreep licht, weinig opvallend. Achterhals licht vaalbruin, voorhals witachtig bruin als kop.  
**BOVENDELEN** Mantel, schouder en rug licht vaalbruin, ongeveer als Kleine Plevier *Cha-*

*radrius dubius*. Stuit wit.

**ONDERDELEN** Borst paarsachtig bruin. Buik, flank en onderstaartdekveren witachtig.

**VLEUGEL** Handpennen zwart, in zit vrijwel niet zichtbaar. Armpennen wit. Grote dekveren grotendeels wit, overige dekveren licht vaalbruin als schouder. Handdekveren en ondervleugeldekveren wit.

**STAART** Wit.

**NAAKTE DELEN** Oog donker. Snavel zwart. Poot heldergeel.

De determinatie leverde geen problemen op. Het lichte vaalbruine verenkleed met de opvallende lange gele poten en het in de vlucht levendig zwart, wit en bruine patroon met witte staart paste alleen op Witstaartkievit. De nogal donkere borst wees vermoedelijk op een mannetje (cf Cramp & Simmons 1983).

De Witstaartkievit zocht op dezelfde wijze voedsel als een Kievit. Na een stukje lopen of rennen volgde een pauze, al of niet met een pikbeweging. Zijn bewegingen waren evenwel iets bedachtzamer en gracieuzer dan van een Kievit. Soms maakte hij knikbewegingen als een Tureluur *Tringa totanus*. Wanneer de vogel te dicht bij een paartje Kieviten met jongen kwam, werd hij door de oudervogels verjaagd.

Van 10 tot en met 16 juli 1984 verbleef er ook een Witstaartkievit bij Petten Nh (de Gelder 1985). Ook deze vogel had een nogal donkere borst. Mogelijk betrof het dezelfde vogel als bij Klazienaveen. De waarnemingen in 1984 waren het tweede en derde geval van de Witstaartkievit voor Nederland. Het eerste geval betrof een waarneming op Texel Nh van 9 tot en met 12 juli 1975 (Dijksen & Dijksen 1976).

### summary

WHITE-TAILED PLOVER NEAR KLAZIENAVEEN IN JUNE 1984 From 10 to 15 June 1984, a White-tailed Plover *Chettusia leucura* stayed at Klazienaveen, Drenthe. A description of the bird is given. Because of the rather dark breast, it probably concerned a male. From 10 to 16 July 1984, a White-tailed also stayed at Petten, Noordholland. This was possibly the same bird. These concerned the second and third record for the Netherlands. The first was on Texel, Noordholland, from 9 to 12 July 1975.

### verwijzingen

CRAMP, S & SIMMONS, K E L 1983. *The birds of the western Palearctic* 3. Oxford, Londen & New York.

DIJKSEN, L J & DIJKSEN, A J 1976. Witstaartkievit, een nieuwe soort voor Nederland. *Limosa* 49: 207-210.

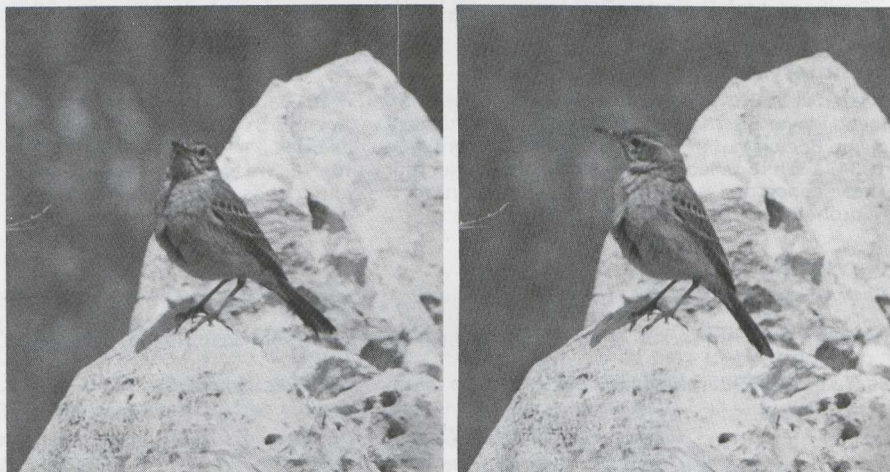
DE GELDER, A 1985. Witstaartkievit *Chettusia leucura* bij Petten. *Limosa* 58: 33.

*Hans van Berkel, Balingenbrink 218, 7812 SP Emmen  
Koen van Dijken, Burgemeester van Veenlaan 185, 7543 AK Enschede*

**Veldherkenning van Langsnavelpieper** Binnen het westelijk Palearctisch gebied heeft de Langsnavelpieper *Anthus similis* slechts een beperkt verspreidingsgebied. De ondersoort *A s captus* broedt in het noorden en midden van Israël, zuidelijk Libanon, het zuidwesten van Syrië en het noordwesten van Jordanië. Andere ondersoorten komen voor in Afrika ten zuiden van de Sahara, het zuiden van het Arabisch schiereiland, Iran, Pakistan, India, Bangladesh en Birma (Hüe & Etchécopar 1970, Harrison 1982). Er is weinig over de soort bekend. Begin april 1984 konden wij in de buurt van Tel Aviv, Israël, een paartje Langsnavelpiepers met twee uitgevlogen juveniele vogels bestuderen. Er werden door ons geen duidelijke verschillen waargenomen tussen het adulte en het juveniele kleed, met uitzondering van de oorstreek en de middelste dekveren. Bij de juveniele vogels was de oorstreek roestkleurig, bij de adulte vogels bruingrijs. De middelste dekveren waren bij de juvenielen zwartbruin met smalle lichte randjes, bij de adulte exemplaren lichter met minder contrasterende randjes en smallere lichte randjes. Hierdoor, en door de duidelijke sleet aan tertiaals, dekveren en staart, maakten de adulte vogels een fletsere indruk. De slagpennen, middelste dekveren en staartpennen waren in beide kleden de donkerste delen van de vogel.

De Langsnavelpieper zou kunnen worden verward met de Duinpieper *A campestris*. De verschillen zijn samengevat in tabel 1. Wij vonden enkele verschillen die door Walsh & Wassink (1980) niet als zodanig werden beschouwd (maar wel in het redactionele naschrift), en vonden de wel door Walsh & Wassink genoemde verschillen moeilijker waarneembaar dan zij suggereren. De Langsnavelpiepers leken groter en dikbuikiger dan de in Israël voorkomende Duinpiepers. De snavel was lang en dik tot aan

59-60 Langsnavelpieper *Anthus similis*, Israël, april 1984 (Peter de Knijff).





TABEL 1 Verschillen tussen Langsnavelpieper *Anthus similis* en Duinpieper *A campestris* in Israël in april 1984.

	LANGSNAVELPIEPER	DUINPIEPER
ALGEMENE INDRUK	Forse lijsterachtige pieper; grijsbruin met olijfgroene tint.	Slanke kwikstaartachtige pieper; zandkleurig.
WENKBRAUWSTREEP	Witachtig crèmekleurig; smal en vrij lang.	Wit of crèmwit; breed.
OORSTREEK	Roestkleurig, in adult kleed bruingrijs.	Geelbruin.
BAARDSTREEP	Donkerbruin; tot aan ondersnavelbasis doorlopend.	Zwartbruin; vaak niet tot aan ondersnavelbasis doorlopend.
BOVENDELEN	Grijsbruin met olijfgroene zweem, duidelijk donkergrijs gevlekt.	Grijs met geelwit-zandkleurige veerranden en donker zwartbruine veercentra.
ONDERDELEN	Egaal witachtig zeemkleurig.	Borst en buik wit, flanken geelbruin.
BORSTSTREPEN	Zeer onduidelijk, meer gevlekt lichtbruin.	Hoewel dun, toch duidelijk zichtbaar zwart-bruin.
SLAGPENNEN EN DEKVEREN	Donkerbruin met smalle geelbruine randjes.	Donker zwartbruin met brede crèmekleurige randen.
SNAVEL	Lang, over gehele lengte even dik en stomp eindigend; bovensnavel donker, ondersnavel voor driekwart hoornkleurig roze met donkere punt.	Kort en spits toelopend; op donker culmen na hoornkleurig roze.

de punt. De ondersnavel was vanaf de basis voor driekwart enigszins roze. De wenkbrauwstreep was vrij lang en duidelijk. De donkere band over de vleugel, gevormd door de middelste dekveren, was duidelijk. De poten waren lang en vleeskleurig oranje. Bij het wegvliegen riepen de vogels een meerdere malen herhaald zacht *tjuu*. De staart werd druk op en neer bewogen en afwisselend gespreid en gevouwen.

Behalve met de Duinpieper kan de Langsnavelpieper mogelijk ook worden verward met de Woestijnleeuwerik *Ammomanes deserti*. Deze maakt op het eerste gezicht een pieperachtige indruk. De belangrijkste kenmerken waardoor hij van de Langsnavelpieper is te onderscheiden zijn. 1 Gedrongen bouw, minder langgerekt; houding meestal meer voorover gebogen. 2 Wenkbrauwstreep kort tot juist achter oog. 3 Onderdelen niet uniform gekleurd; keel wit, borst grijsachtig, buik en flank geelwit. 4 Tertiairs lichtbruin. 5 Dekveren vrij egaal. 6 Snavel dik en kort. 7 Poten dik, binnenkant vleeskleurig, buitenkant blauwgrijs.

## summary

FIELD IDENTIFICATION OF LONG-BILLED PIPIT In April 1984, in Israel, plumage characteristics of a pair of Long-billed Pipits *Anthus similis* with two fledged juveniles were studied. The adults differed from the juveniles in having a paler and worn plumage and brown-grey instead of rusty-brown ear-coverts. Compared to Tawny Pipits *A campestris* seen in Israel in the same period, Long-billed looked larger and bulkier, with bill thick, long and pinkish at the base, supercilium long and obvious though rather narrow, upperparts greyish-brown with olive hue, more uniform whitish-buff underparts with diffusely mottled breast, and darker panel formed by median coverts only slightly less obvious than in Tawny. Long-billed might even be confused with Desert Lark *Ammomanes deserti* which, apart from structural differences like being more thick-set and having shorter and thicker bill, can be separated by shorter supercilium, less uniformly coloured underparts, more uniform coverts and paler tertiaries.

## verwijzingen

- HARRISON, C 1982. *An atlas of the birds of the western Palaearctic*. Londen.  
HUE, F & ETCHECOPAR, R D 1970. *Les oiseaux du proche et du moyen Orient*. Parijs.  
WALSH, T A & WASSINK, A 1980. Field identification of adult Long-billed Pipit. *Br Birds* 73: 313-314.

Peter de Knijff, Ahornstraat 15, 2404 VP Alphen aan den Rijn  
Paul G Schrijvershof, Dordtselaan 172, 3073 GN Rotterdam

**Identification of Spectacled Warbler** Plumage similarity of juvenile and first-winter Spectacled Warbler *Sylvia conspicillata* to Whitethroat *S communis* is greater than to Subalpine Warbler *S cantillans* of similar age. Spectacled shows brownish upperhead and upperparts, a whitish eye-ring, clear-cut white chin and throat and a uniform rufous panel across the wing formed by the broad edges to secondaries, tertials and greater coverts, thus resembling juvenile, first-winter or female Whitethroat. Juvenile and first-winter female Subalpine Warbler shows greyish upperhead and upperparts and a considerable amount of white on the upperparts, thus reminiscent of Lesser Whitethroat *S curruca*. In the past, Spectacled's resemblance to Subalpine Warbler has been somewhat overstressed while its suggested resemblance to Lesser White-throat has led to confusion.

Size difference between Spectacled Warbler and Whitethroat will be obvious to most birders but may be difficult to ascertain in the field. According to all of the well-known field guides, the total length of Spectacled averages 12.5 cm and of Whitethroat 14 cm. If this is correct, taxidermists at the Rijksmuseum van Natuurlijke Historie *RMNH* at Leiden, Zuidholland, and the Zoologisch Museum *ZMA* at Amsterdam, Noordholland, must have conspired in keeping the Whitethroats at 14 cm and squeezing the (10) Spectacleds to 11 cm which is about the size of a Chiffchaff *Phylloscopus collybita*. When sizes can not be firmly established, structural differences may be of help. There is a slight but noticeable difference in primary projection. In Spectacled, the projection is about half the length of the exposed tertials; in Whitethroat, it is about two-thirds. Moreover, there is a rather subtle difference in tail-graduation. An unworn tail in Spectacled shows 6-9.5 mm difference between the outermost and longest rectrix (Williamson 1976). White-throat has a more square tail, the outermost rectrix being *c* 5 mm shorter than the longest (Whiterby *et al* 1943). This difference in tail-graduation can be best compared to the primary projection; in Spectacled, the graduation is the same or slightly less than the primary projection (cf plate 53) whereas in Whitethroat it will be less than a third of the primary projection. Under optimal conditions, this difference might be noticed in the field or on photographs.

Juvenile and first-winter Spectacled Warblers show less warm upper-



parts than Whitethroat which makes the rufous panel across the wing even more conspicuous. First-winter male Spectacled seems to be somewhat darker and greyer on upperhead and upperparts than female and paler on the underparts. In females, the underparts may be almost as brown as the upperparts. Whitethroat generally shows breast and belly obviously paler than the upperparts. The rufous fringes to tertials in Spectacled (rarely not wide) are usually sharply defined, with the blackish centres rather straightly edged and pointed on the two innermost tertials. In Whitethroat, the tertial-fringes, especially on the inner webs, are often diffusely defined and not wide while the centres are dark grey-brown and rounded at the top. In Spectacled, the outer rectrix in every plumage should be largely white. (However, at the ZMA a spring female shows a brown-sullied outer feather.) In most first-winter Whitethroats at the RMNH and ZMA, collected in the Netherlands, the outer rectrix is pale brown (cf Svensson 1984).

Leg colour of Spectacled Warbler is variously described in the literature and is possibly influenced by age and season. Jonsson (1982) describes it as 'light flesh-orange or red-ochre', Svensson as 'yellowish- or reddish-brown'. The Spectacled at IJmuiden, Noordholland, in November 1984, showed 'bright yellow-orange' legs (van IJzendoorn & van Rossum 1985). Leg colour of Whitethroat is unanimously described in the literature as 'pale brown'. It is, however, not clear to what extent these colours were assessed on live birds. Rienk Slings *in litt* who handled many Whitethroats in early autumn, described their leg colour as 'pale brownish-grey with cold-fleshy tinge'. Some authors (eg Williamson) mention a yellowish colour to the base of the lower mandible of Spectacled which is not mentioned for Whitethroat.

Upperhead and upperparts of juvenile and first-winter female Subalpine Warbler are ashy brown-grey and there is a whitish ring around the eye. Underparts are whitish with pink-buff or creamy sides to breast and flank. First-calendar-year males acquire pinkish-brown colour on chin, throat, breast and flank from August onwards (Svensson). Secondaries, tertials and greater coverts are dark grey-brown with more or less conspicuous grey-brown or yellowish-brown edges. The edges of the coverts are not wide and do not form a uniform panel like in Spectacled. Compared to those of Spectacled, the tertial-fringes are narrower and especially those on the inner webs are not sharply defined while the dark centres are rounded at the top. Descriptions in the literature of Subalpine's leg colour vary from pale or yellowish-brown to orange.

It might be added that juvenile and first-winter Tristram's Warbler *S. deserticola* seem to be almost identical with similarly-aged Spectacled Warbler in plumage and measurements. Although Tristram's is probably not a potential vagrant to areas north of the Mediterranean — there is only one extralimital record: in 1974 on Malta (Sultana & Gauci 1982) —, further investigation is needed on separation of first-year birds of the two species in north-western Africa.

## references

- VAN IJZENDOORN, E J & VAN ROSSUM, R 1985. Brilgrasmus te IJmuiden in november 1984. *Dutch Birding* 7: 85-93.
- JONSSON, L 1982. *Birds of the Mediterranean and Alps*. London & Canberra.
- SULTANA, J & GAUCI, C 1982. *A new guide to the birds of Malta*. Valletta.
- SVENSSON, L 1984. *Identification guide to European passerines*. Third edition. Stockholm.
- WILLIAMSON, K 1976. *Identification for ringers* 3. Second edition. Tring.
- WITHERBY, H F *et al* 1943. *The handbook of British birds* 2. London.

Edward J van IJzendoorn, Derde Schinkelstraat 45, 1075 TK Amsterdam

## brieven

---

**Status van Siberische Taling in Nederland en het probleem van ontsnappingen** De Commissie voor de Nederlandse Avifauna (1970) maakt melding van negen gevallen van de Siberische Taling *Anas formosa* voor Nederland. Oreel (1980) neemt deze soort echter niet op in de *Dutch Birding Association Checklist* en stelt dat het vrijwel uitgesloten moet worden geacht dat wilde exemplaren in Nederland voorkomen. Ter ondersteuning van deze visie verwees Oreel naar Bauer & Glutz von Blotzheim (1968), Palmer (1976) en Cramp & Simmons (1977). De eerste en de laatstgenoemde bronnen benadrukken echter slechts dat er rekening mee gehouden moet worden dat een deel van de gevallen betrekking kan hebben op uit gevangenschap ontsnapte vogels en vermelden ook nadrukkelijk de mogelijkheid van het voorkomen van wilde vogels en noemen voorbeelden waarin dit zelfs waarschijnlijk is.

Een gevolg van het eenzijdig belichten van de mogelijkheid van ontsnappingen is het verloren gaan van de interesse van de waarnemer en van de registrerende instantie. Hierdoor moet bijvoorbeeld het aantal van vier mij bekende waarnemingen van de Bronskopeend *A falcata* als een minimum voor het werkelijke waargenomen aantal beschouwd worden. Kan men in elk individueel geval slechts bij uitzondering een gefundeerd vermoeden hebben ten aanzien van de herkomst van de vogel, over het totaal der gevallen zou een statistisch gefundeerde uitspraak over voorkomen en herkomst mogelijk zijn indien er voldoende materiaal bijeengebracht zou zijn.

Om deze vicieuze cirkel te doorbreken zou het wenselijk zijn alle gevallen te noteren van soorten die hier op natuurlijke wijze zouden kunnen voorkomen, ook wanneer voor een bepaald geval vaststaat dat het een ontsnapt exemplaar betreft. In gevallen waarbij er een gerede kans op ontsnapping bestaat zou het wenselijk zijn na te gaan of, en in welke mate, de soort in gevangenschap gehouden wordt, of er vermissingen zijn



en, niet minder belangrijk, of de claim van een vogelhouder terecht is. Ter vergelijking zouden ook enkele soorten die alleen maar ontsnapt kunnen zijn geregistreerd moeten worden, bijvoorbeeld Chileense Smient *A sibilatrix* en Ringtaling *Callonetta leucophrys*. Voorts is het van belang enig inzicht te hebben in de aantallen die van elk der soorten in gevangenschap worden gehouden.

### summary

STATUS OF BAIKAL TEAL IN THE NETHERLANDS AND THE PROBLEM OF ESCAPES It is noted that records of Baikal Teal *Anas formosa* in the Netherlands might concern genuine vagrants. Suggestions are made to observers and rarities committees to register records of species of suspected origin and escapes alike in order to get a better idea of the proportion of records which might refer to birds of wild origin.

### verwijzingen

- BAUER, K M & GLUTZ VON BLOTZHEIM, U N 1968. *Handbuch der Vögel Mitteleuropas* 2. Frankfurt am Main.
- COMMISSIE VOOR DE NEDERLANDSE AVIFAUNA 1970. *Avifauna van Nederland*. Tweede druk. Leiden.
- CRAMP, S & SIMMONS, K E L 1977. *The birds of the western Palearctic* 1. Oxford, Londen & New York.
- OREEL, G J 1980. Dutch Birding Association Checklist: deel 1. *Dutch Birding* 2: 41-47.
- PALMER, R S 1976. *Handbook of North American birds* 2. New Haven & Londen.

Klaas J Eigenhuis, Seringenstraat 6, 1431 BJ Aalsmeer

De secretaris van de Commissie Dwaalgasten Nederlandse Avifauna CDNA, Edward van IJzendoorn *in litt*, gaf het volgende commentaar: 'De CDNA deelt de mening van KJE wat betreft het registreren van gevallen van soorten waarvan de kans bestaat dat ze op natuurlijke wijze in Nederland voorkomen, ook al is de kans aanwezig dat het ontsnapte exemplaren betreft. Het lijkt echter niet wenselijk te trachten waarnemers te bewegen gevallen in te zenden van soorten waarvan zeker is dat ze Nederland niet op natuurlijke wijze kunnen bereiken. Wat betreft de status van de Siberische Taling zij verwezen naar Kist (*Limosa* 29: 137-140, 1956), die aannemelijk maakt dat Nederlandse gevallen van deze soort betrekking hebben op wilde vogels.' REDACTIE

**Separating Ring-billed and Common Gull** In a recent note by B J Spencer and A J Lauro attention was drawn to differences in shape and shade of the brown centres of wing-coverts in first-winter Ring-billed Gull *Larus delawarensis* and Common Gull *L canus* (*Dutch Birding* 6: 55-57, 1984). In their study the authors examined 20+ skins of each species (cf *Am Birds* 34: 111-117, 1980). However, I like to stress that individual variation in the pattern of gull feathers is not unusual, being apparently more frequent on coverts than on remiges. For example, in a brood of Yellow-legged Gull *L cachinnans michahellis*, I found the dark covert-centres to be rounded in two young while in a third they showed to be concave and angular. Besides, some variation may occur due to fading.

*briefen*

Therefore, statistically the sample of 20+ skins seems too small to confirm these differences between Ring-billed and Common Gull to be consistent and diagnostic features.

*Pierre Yésou, Réserve de Champclou, 85 340 l'Île d'Olonne, France*

**Atypical Common Gulls** In mid-May 1979, in northern Brittany, France, I observed a medium-sized gull with a dark face. At long range, I thought it was a first-summer Mediterranean Gull *Larus melanocephalus*. However, a closer look revealed that it was a first-summer Common Gull *L. canus* by its bill structure and coloration, head shape and wing pattern. Apparently, the dark face was the result of pigmentation and not of dirt, egg oil. Like the observation by Mauer (1984), this example shows that atypical Common Gulls might be mistaken for other gull species.



FIGURE 1 Common Gull *Larus canus*, France, May 1979 (*Pierre Yésou*).

#### reference

MAUER, K A 1984. Atypische Stormmeeuw op Schiermonnikoog in augustus 1983. *Dutch Birding* 6: 57.

*Pierre Yésou, Réserve de Champclou, 85 340 l'Île d'Olonne, France*

**Observations on Razo Lark** On 7 March 1985, c 15 birders on board the SV Sirius visited the island of Razo, Cape Verde Islands, with the main aim to observe the Razo Lark *Alauda razae*. The Razo Lark is one of the rarest species within the western Palearctic. It only occurs on the small uninhabited island of Razo and even there it is limited to the central plateau of this windswept and waterless island. Within this limited range, it was found to be relatively abundant. The number of birds present was estimated to be at least 50. Nørrevang & den Hartog (1984) who visited





61-62 Razo Lark *Alauda razae*, male & female, Cape Verde Islands, March 1985 (A P van Harreveld).



Razo in June 1982, observed no more than *c* 20 birds. In 1985, many birds were in song, delivered from a stationary position at *c* 10 m height, during a vertical song flight. Also a nest containing eggs was found.

**reference**

NORREANG, A & DEN HARTOG, J C 1984. Bird observations in the Cape Verde Islands (4-22 June 1982). *Cour Forsch Inst Senckenberg* 68: 107-134.

A P (Ton) van Harreveld, Oude Zijds Achterburgwal 14,  
1012 DM Amsterdam

**Finding Long-billed Pipit in spring** When birding in Israel in March and April 1984, I located several Long-billed Pipits *Anthus similis* by their vocalizations. The sounds consisted of two short glissandi, the first going upwards and the second going downwards, with a short pause in between: *tsuii-tsiuu*. These notes were performed calmly, both in the air and on the ground and could be heard throughout the day. The pipits inhabited grassy and rocky hillsides where they probably bred. The combination of voice and habitat made problems of separating Long-billed from other pipits by plumage rather academic.

*Edward J van IJzendoorn, Derde Schinkelstraat 45, 1075 TK Amsterdam*

**Unusual song of Grasshopper Warbler** On 8 July 1984, at Wassenaar, Zuidholland, I heard a Grasshopper Warbler *Locustella naevia* producing an unusual Serin *Serinus serinus*-like song as described by Mauer (1984). For about five minutes it was singing from the top of a reed-stem. After it had disappeared into the dense vegetation, it continued singing for a while.

#### reference

MAUER, K A 1984. Unusual song of Grasshopper Warbler. *Dutch Birding* 6: 16-17.

*Adri Remeeus, Stuyvesantstraat 49, 2593 GB 's-Gravenhage*

The song type referred to above was heard again in July 1985 at the Knardijk, Flevoland, and a probably similar song was recently described in *British Birds* (78: 400-401, 1985). Therefore, we may now conclude that it is not uncommon and makes up a regular part of Grasshopper Warbler's vocabulary. EDITORS

**Juvenile plumage of Algerian Nuthatch** On 23 and 24 July 1983 Pieter Bison, Alexander Buhr, Jan van der Laan and Paul Schrijvershof observed and photographed a family group of Algerian Nuthatch *Sitta ledanti* at Djebel Babor, Algeria. They saw blue-grey-crowned individuals wing-shaking and being fed by dark-crowned birds. This supports the observations by Jacobs *et al* (1978), le Fur (1981) and van den Berg (1982) who noticed that Algerian Nuthatch has a distinct juvenile plumage (*contra* Vielliard 1976 & 1978).

#### references

VAN DEN BERG, A B 1982. Plumages of Algerian Nuthatch. *Dutch Birding* 4: 98-100.

LE FUR, R 1981. Notes sur l'avifaune Algérienne 2. *Alauda* 49: 295-299.

JACOBS, P, MAHLER, F & OCHANDO, B 1978. A propos de la couleur de la calotte chez la Sittelle kabyle (*Sitta ledanti*). *Aves* 15: 149-153.



VIELLIARD, J 1976. La Sittelle kabyle. *Alauda* 44: 351-352.

— 1978. Le Djebel Babor et sa Sittelle *Sitta ledanti* Vielliard 1976. *Alauda* 46: 1-42.

*Pieter Bison, Albert Cuyppstraat 186-4, 1073 BL Amsterdam*  
*Jan van der Laan, Derde Oosterparkstraat 127-3, 1092 CT Amsterdam*

## dba-nieuws

---

**Vogelen op Terschelling in oktober 1985** Van vrijdag 4 oktober tot en met vrijdag 11 oktober 1985 vindt de door de Stichting Dutch Birding Association georganiseerde vogelweek op Terschelling Fr plaats. De twee in Oosterend afgehuurde appartementen zijn reeds geheel volgeboekt. Het zal dit jaar *niet mogelijk* zijn om tijdens het weekeinde of andere dagen extra personen onder te brengen. Personen die zelf slaapgelegenheid willen reserveren, kunnen zich wenden tot de VVV Terschelling (Willem Barentszkade 19a, 8881 BC Terschelling, 05620-3000).

**25% korting op abonnementsprijs van British Birds** Abonnees op *Dutch Birding* krijgen een korting van niet minder dan 25% op de abonnementsprijs van *British Birds*. Dit betekent dat de abonnementsprijs van *British Birds* voor abonnees op *Dutch Birding* UK £ 17.25 bedraagt. De reductie van £ 5.75 komt vrijwel overeen met de abonnementsprijs op *Dutch Birding* die f 27,50 bedraagt! *British Birds* verschijnt maandelijks en voor proefnummers kan men zich wenden tot Mrs Erika Sharrock (Fountains, Park Lane, Blunham, Bedford MK44, 3NJ, UK).

## aankondigingen

---

**ICBP Conservation Expedition Competition** The International Council for Bird Preservation *ICBP* is an organization concerned about the conservation, management and wise utilization of wild birds and their habitats worldwide. In 1985-86, ICBP will again be running a Conservation Expedition Competition to encourage more expeditions to carry out conservation based ornithological research abroad and to gain experience of international conservation issues and co-operation.

The competition is open to university or other ornithological teams and ICBP will contribute up to US \$ 1000.00 to each of the best proposals and may provide letters of endorsement and management support to the runners-up. Projects will be judged on their conservation content, feasibility and likely impact; they must involve a local counterpart and have clearance from the host government and/or a local institute.

In 1985, awards went to teams planning ornithological surveys of the Zahamena Forest in Madagascar and Mount Oku in Cameroon. Leaders of each team received a cheque for UK £ 800.00 at a special presentation ceremony at ICBP's Cambridge headquarters on 14 June 1985. The two expeditions have been incorporated into ICBP's Conservation Programme which includes nearly 100 conservation projects all over the world.

To enter the competition, a project proposal must be submitted to the ICBP Secretariat not later than 31 January and prizes will be announced at the end of March 1986. Full details and entry forms are provided in a guide to the competition which costs £ 3.00 and can be obtained from ICBP (219c Huntingdon Road, Cambridge CB3 0DL, UK).

## aankondigingen

**ICBP publications** The following highly recommended ICBP publications can directly be ordered from the International Council for Bird Preservation (219c Huntingdon Road, Cambridge CB3 0DL, UK): *Conservation of island birds* by P J Moors (UK £ 16.50); *Conservation of tropical forest birds* by A W Diamond & T E Lovejoy (£ 18.50 including); *Status and conservation of the world's seabirds* by J P Croxall, P G H Evans & R W Schreiber (£ 26.90); *Threatened birds of Africa and related islands* by N J Collar & S N Stuart (£ 24.00). Orders must be accompanied by payments; these can also be made to the ICBP National Giro account no 2134624. All books will be sent 'surface mail'. Prices are including p&p.

**First Mediterranean Seabird Symposium** From 26 to 30 March 1986, the First Mediterranean Seabird Symposium will be held at the Centro Convegni San Francisco (via C Alberto, 07041 Alghero, Sardegna, Italy). The symposium is organized by the Mediterranean Marine Bird Association; it is under the auspices of the Director General of the Council of Europe. The organizing committee consists of Giuseppe Bogliani, Xaver Monbailliu, Antonio Torre and Juan Varela. The symposium fee is US \$ 20.00 which includes access to all conference facilities and participation in the one-day excursion on Easter Sunday (30 March). For further information (including the provisional programme), one should contact Xaver Monbailliu (20 rue Saint-Martin, 75004 Paris, France) or one of the other members of the organizing committee.

**NRA Birding Centre at Elat in Israel** The Nature Reserves Authority Birding Centre at Elat in Israel offers free lodging to birders who participate in its research activities. It needs qualified ringers for the period from 15 August to 31 December 1985, and experienced raptor watchers for the period from 15 February to 25 May 1986. They should be able and willing to work at the centre for a prolonged time. Seriously interested birders should contact Hadoram Shirihi (NRA Birding Centre, PO Box 774, Elat, Israel). By the way, HS is also very interested in receiving bird records (and photographs) from the Elat area. These should be sent to HS (PO Box 22, 46 100 Herzliya, Israel).

**Oriental Bird Club AGM** The Annual General Meeting of the Oriental Bird Club (c/o The Lodge, Sandy, Bedfordshire SG19 2DL, UK) will be held on Saturday 14 December 1985 at the Finsbury Library (245 Saint John's Street, London EC1, UK). Speakers include Per Alström & Urban Olsson (on identification problems of Oriental birds including pipits, warblers and buntings), Paul Goriup (on Indian grassland birds) and Wim Verheugt (on Indonesian wetland birds). The meeting starts at 15:00.

## verzoeken

---

**Occurrence of rare waders in sub-Saharan Africa** To obtain a better insight into the occurrence of rare waders of Nearctic and/or eastern Palearctic origin in sub-Saharan Africa (ie south of 20:00 N), it is proposed to publish a paper in *Dutch Birding* summarizing all records of these birds from this region (up to and including 1985). Observers are requested to send full details of all records, whether published or unpublished, to P B Taylor (c/o The Computer Bureau, PO Box 42317, Nairobi, Kenya). In particular, the plumage and bare parts information on the birds should be as detailed as possible. Photographs are also requested, and a selection of these will be published. Reprints or photocopies of papers and notes on already published records are also welcome. All contributors will be acknowledged.



**Zilvermeeuwen en Kleine Mantelmeeuwen met kleurmerken** In het kader van een onderzoek naar de gevolgen van de populatietoename van de Zilvermeeuw *Larus argentatus* en Kleine Mantelmeeuw *L. fuscus* in Nederland worden vanaf 1983 op Terschelling Fr door medewerkers van het Rijksinstituut voor Natuurbeheer deze vogels voorzien van kleurringen (twee kleine kleurringen of een grote oranje ring om de tarsus van iedere poot) of andere kleurmerken (geel plaatje aan iedere vleugel). Men wordt verzocht alle waarnemingen en vondsten van gekleurmerkte Zilvermeeuwen en Kleine Mantelmeeuwen op te sturen naar Arie L Spaans (Rijksinstituut voor Natuurbeheer, Postbus 9201, 6800 HB Arnhem). Men gelieve bij toezending datum, plaats, soort, leeftijd, conditie (gezond, ziek of dood), kleurmerk (zo volledig mogelijk) en eventuele andere gegevens te vermelden. Alle medewerkers ontvangen persoonlijk bericht over de kleurmerkgegevens van de waargenomen of gevonden vogel.

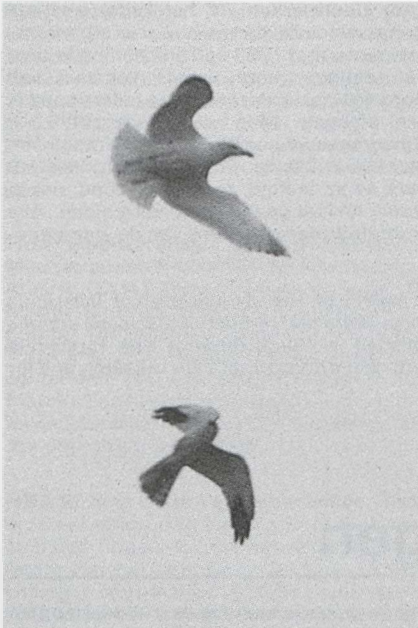
**Photographs of warblers and flycatchers** For papers on the identification of Tristram's *Sylvia deserticola* and Spectacled Warbler *S. conspicillata* and of Sooty *Muscicapa sibirica* and Brown Flycatcher *M. latirostris* (to be published in *Dutch Birding*), Erik Hirschfeld (Kristianstadsgatan 13-3, 214 23 Malmö, Sweden) needs photographs for research and for possible selection for publication.

## recente meldingen

Dit overzicht van recente meldingen van zeldzame en interessante vogels in Nederland en Vlaanderen beslaat hoofdzakelijk de maanden **april, mei en juni 1985**. De vermelde gevallen zijn merendeels niet geverifieerd en het overzicht is niet volledig.

**STORMVOGELS TOT VALKEN** Langs de kust waren meldingen van mogelijke **Kuhls Pijlstormvogels** *Calonectris diomedea* en **Grote Pijlstormvogels** *Puffinus gravis*. De meeste werden gezien te Camperduin Nh tijdens harde noordwestenwind in juni. Omdat deze pijlstormvogels zich zelden van nabij laten observeren, bestaat er nog steeds weinig inzicht in hun voorkomen. **Vale Stormvogeltjes** *Oceanodroma leucorhoa* verschenen te Camperduin, Westkapelle Z (drie) en Oostende Wvl (zes) op 28 en 29 april. Maar liefst vijf **Kuifaalscholvers** *Phalacrocorax aristotelis* vertoonden zich te Westkapelle op 28 april; een dood exemplaar werd gevonden te Duffel A op 5 juni. Te Lier A werd op 22 mei een overvliegende **Rose Pelikaan** *Pelecanus onocrotalus* gezien. Ongewoon waren waarnemingen van **Woudaapjes** *Ixobrychus minutus* in een klein natuurgebied in Alphen aan den Rijn Zh. **Kwakken** *Nycticorax nycticorax* die in mei werden aangetroffen in Flevoland (twee), te Ritthem Z en Lier, waren vermoedelijk niet-broedende zwerwers. Een **Ralreiger** *Ardeola ralloides* liet

zich op 27 mei zien te Nieuwkoop Zh. Op een 10-tal plaatsen werden in mei en juni **Kleine Zilverreigers** *Egretta garzetta* waargenomen. Tenminste twee **Grote Zilverreigers** *E. alba* verbleven in de Oostvaardersplassen Fl. In mei passeerde een aantal **Zwarte Ooievaars** *Ciconia nigra*; drie exemplaren overnachtten te Aalten Gld. Te Aartselaar A verbleef van eind juni tot half juli een **Zwarte Ibis** *Plegadis falcinellus*. Nog op 18 mei werd tussen de Rotganzen *Branta bernicla* op Terschelling Fr een **Roodhalsgan** *B. ruficollis* ontdekt. Een opvallende coincidentie vormden de waarnemingen van een mannetje **Amerikaanse Winterdaling** *Anas crecca carolinensis* op 12-13 mei in de Oostvaardersplassen en op 13-14 mei op Texel Nh, en de waarneming van een mannetje **Blauwvleugeltaling** *A. discors* te Moerdijk Nb op 12 mei. Op Texel verbleef in april en mei een **Witoogend** *Aythya nyroca*. Een **IJseend** *Clangula hyemalis* overzomerde in de Kennemerduinen Nh. Nieuw voor Nederland was het broeden van een paartje **Brilduikers** *Bucephala clangula* bij Deventer O; waar-



63 Steppekiekendief *Circus macrourus*, mannetje, Schiermonnikoog, Friesland, mei 1985 (René Pop).

64 Poelruiter *Tringa stagnatilis*, Westzaan, Noordholland, mei 1985 (Oene Moedt).



schijnlijk werden de jongen uitbroed in een knotwilg. Bijzonder waren ook de broedgevallen van twee paartjes **Middelste Zaagbekken** *Mergus serrator* in het Veerse Meer Z. **Rosse Stekelstaarten** *Oxyura jamaicensis* waren er te Kolhorn Nh en in Flevoland (twee) waar een mannetje gepaard was met een vrouwtje Tafeleend *A ferina*. In mei werd een dozijn **Zwarte Wouwen** *Milvus migrans* gemeld. Van 25 april tot 9 mei bevond zich een mannetje **Steppekiekendief** *Circus macrourus* op Schiermonnikoog Fr. Belangstellenden konden de spectaculaire baltsvluchten gadeslaan en zien hoe prooien werden overgedragen aan een vrouwtje Blauwe Kiekendief *C cyaneus*. Van een gemengd broedgeval is het echter toch niet gekomen. Op de Boschplaat van Terschelling overzomerde een **Bastaardarend** *Aquila clanga*; de vogel arriveerde eind april en bleef tot in juni. Interessant is in dit verband de melding van een ongedetermineerde arend die op 24 april in noordwestelijke richting over Texel vloog. Op verschillende plaatsen werden in mei en juni **Roodpootvalken** *Falco vespertinus* gezien.

**RALLEN TOT ALKEN** Van 21 mei tot 2 juni werd in de Harderbroek Fl de roep van een — waarschijnlijk ongepaard — vrouwtje **Klein Waterhoen** *Porzana parva* gehoord. Op 27-





65 Terek Ruiters *Xenus cinereus*, Huizen, Noordholland, juni 1985 (Ger Blok).

28 mei zou in hetzelfde gebied ook een mannetje **Kleinst Waterhoen** *P pusilla* hebben geroepen. Op verschillende plaatsen werden in april en mei **Kraanvogels** *Grus grus* waargenomen. In de Oostvaardersplassen werd in mei enkele malen een **Steltkluit** *Himantopus himantopus* gezien. **Grielen** *Burhinus oedichnemus* verschenen te Vlaardingen Zh op 16 april en in de AW-duinen Nh op 21 april. Op de vlasakkers in Zuidelijk Flevoland waren in mei weer **Morinelplevieren** *Charadrius morinellus* te vinden; het hoogste aantal (43+) werd geteld op 19 mei. De **Amerikaanse Gestreepte Strandloper** *Calidris melanotos* lijkt een regelmatige verschijning te worden: er waren waarnemingen in

de Lauwersmeer (18 mei), te Paesens Fr (17-26 mei), in de Oostvaardersplassen (1-2 juni) en op Texel (29 juni). **Breedbekstrandlopers** *Limicola falcinellus* werden gezien in de Oostvaardersplassen (13 mei) en op Texel (19 mei). Meldingen van **Poelruiters** *Tringa stagnatilis* waren er bij Antwerpen A (21 april), te Westzaan Nh (5 mei) en in de Oostvaardersplassen (8-10 mei, 2 juni). Verrassend waren twee waarnemingen van een **Terekruiter** *Xenus cinereus*: op Texel (22-23 mei) en te Huizen Nh (1-3 juni). Een **Grote Franjepoot** *Phalaropus tricolor* bevond zich te Dudzele-Zeebrugge Wvl op 3-4 juni. Behalve de gewoonlijke **Grauwe Franjepoten** *P lobatus* in de Lauwersmeer in mei werd op 11

FIGUUR 1 Grote Franjepoot *Phalaropus tricolor*, Dudzele-Zeebrugge, Westvlaanderen, juni 1985 (Gerald Driessens).



## recente meldingen



66 Witvleugelstern *Chlidonias leucopterus*, Lelystadhaven, Flevoland, mei 1985 (Robert Heemskerck).

mei ook een exemplaar gemeld op de Maasvlakte Zh. Opmerkelijk was de aanwezigheid van een **Rosse Franjepoot** *Pfulicarius* in de Harderbroek van 9 tot 12 mei. Een volwassen **Kleinste Jager** *Stercorarius longicaudus* vloog voorbij Camperduin op 19 mei. In het Zwin Wvl broedden dit jaar 15 paar **Zwartkopmeeuwen** *Larus melanocephalus* en ook op vele andere plaatsen werden broedvogels of solitaire exemplaren vastgesteld. **Geelpootmeeuwen** *L. cachinnans* waren er onder meer op de Maasvlakte, te Ritthem, bij Antwerpen en te Lier. Binnenlandse waarnemingen van **Grote Burgemeesters** *L. hyperboreus*

waren er te Spaarnwoude Nh (12 april) en Brecht A (24 mei). **Lachsterns** *Gelochelidon nilotica* werden gezien te Lier (22 april), Wuustwezel A (1 mei) en Kalmthout A (17 mei). Op verschillende plaatsen verschenen **Reuzensterns** *Sterna caspia*; zo waren er waarnemingen in de Lauwersmeer, te IJzendoorn Gld en Wageningen Gld. Er werden veel **Witwangsterns** *Chlidonias hybridus* waargenomen: te Oorderen A (4 mei), De Zande O (8 mei), op het Veluwe-meer FI (17 mei), te Zaandijk Nh (20 mei), in de Oostvaardersplassen (20 en 30 mei, 3 juni) en te IJzendoorn (30 juni). Behalve enkele **Witvleugelsterns** *C. leucopterus* in Flevoland in mei waren er ook te Makkum Fr (12 mei), Roksem Wvl (2 juni) en in de Ooypolder Gld (9 juni). Op 27 april werd te Camperduin een volwassen **Zwarte Zee-koet** *Cephus grylle* opgemerkt.

**UILEN TOT GORZEN** De **Oehoe** *Bubo bubo* is een Nederlandse broedvogel geworden: in 1983 en 1984 werden in Limburg succesvolle broedgevallen vastgesteld. Onverwacht werd eind juni te Grolloo D een actief roepend mannetje **Ruigpootuil** *Aegolius funereus* ontdekt. De vogel werd gehoord van 20-26 juni. Een **Alpengierzwaluw** *Apus melba* vloog op 15 mei boven Knokke Wvl. **Bijeneters** *Merops apiaster* verschenen in de HW-duinen Zh (13 mei), te Reet A (23 mei), Knokke (24 mei), bij Antwerpen (26 mei: twee) en Deinze O (1 juni). De-

67 Roodkeelpieper *Anthus cervinus*, Maasvlakte, Zuidholland, mei 1985 (Pieter Bison).





eerste **Hop** *Upupa epops* werd gezien te Loosdrecht U op 11 april; nadien volgde nog een 20-tal andere waarnemingen tot ver in mei. Te Brunssum L werd in juni weer enkele malen een **Grijskopspecht** *Picus canus* waargenomen; ditmaal betrof het echter een vrouwtje. Er werden vrij veel **Roodkeelpiepers** *Anthus cervinus* gemeld: te Lier (4 mei), op Schiermonnikoog (5 mei), de Maasvlakte (11, 13 en 17 mei), bij Antwerpen (11 mei: twee), Moeskroen Wvl (11-13 mei), op Vlieland Fr (12 mei), te Eemshaven Gr (17 mei), Ter Apel Gr (17 mei) en in de Lauwersmeer (18 mei). **Roodgesterde Blauwborsten** *Luscinia svecica svecica* verschenen op de Maasvlakte (12 mei: twee) en te Eemshaven (17 mei). Op Schiermonnikoog werd op 4 mei mogelijk een **Rode Rotslijster** *Monticola saxatilis* gezien en te Kalmthout op 17 mei mogelijk een **Zwartkeellijster** *Turdus ruficollis*. Vestigingspogingen van de **Cetti's Zanger** *Cettia cetti* lijken definitief voorbij. Slechts twee vogels werden waargenomen: te Blankenberge Wvl op 16 mei en te



68 Withalsvliegenvanger *Ficedula albicollis*, vrouwtje, Maasvlakte, Zuidholland, mei 1985 (René Pop).

69 Buidelmees *Remiz pendulinus*, Zuidelijk Flevoland, juli 1985 (Karel A Mauer).





70 Dwerggors *Emberiza pusilla*, Terschelling, Friesland, mei 1985 (Pieter Bison).

Lombardsijde Wvl op 26 juni. Op 27 mei werd te Blankenberge een **Orpheusspotvogel** *Hippolais polyglotta* gevangen. Te Den Oever Nh verbleef op 10 juni een **Grauwe Fitis** *Phylloscopus trochiloides*; de zanger liet zich nauwelijks zien maar zowel de zang als de roep konden worden opgenomen. Op 4 mei werd te Knokke een zingende **Noordse Boszanger** *P borealis* waargenomen. Op Schiermonnikoog zong van 15 tot 25 mei een **Kleine Vliegenvanger** *Ficedula parva*; ook waren er waarnemingen te Vollenhove O (20 mei), Eemshaven (25 mei) en op de Maasvlakte (2 juni). Een vrouwtje **Withalsvliegenvanger** *Falbicollis* werd gevangen op de Maasvlakte op 10 mei; tot 12 mei liet de vogel zich daar observeren. Half mei werden in de Ooypolder zeven territoria ontdekt van **Buidelmezen** *Remiz pendulinus*. Er kon echter geen broedsucces worden vastgesteld; half juni waren alle nesten verlaten. Een succesvol broedgeval deed zich wel voor in Zuidelijk Fievoland alwaar op 9 juli uitgevlogen jongen werden waargenomen. Buidelmezen werden ook gemeld te Lier (28 april) en bij De Blocq van Kuffeler Fl (1 juni). Een **Roodkopklauwier** *Lanius senator* werd

aangetroffen te Lier op 12 mei. Een **Raaf** *Corvus corax* verscheen te Turnhout A op 1 juni. Op 16 mei werd te Aalten een volwassen **Rose Spreeuw** *Sturnus roseus* waargenomen. Zingende **Roodmussen** *Carpodacus erythrinus* waren er te Zoutkamp Gr (26 mei), Delfzijl Gr (27 mei) en op Terschelling (begin juni) terwijl op 26 mei ook een mannetje werd gemeld te Nieuwpoort-Bad Wvl. Voor het eerst werden er voorjaarsgevallen van de **Dwerggors** *Emberiza pusilla* geconstateerd: op de Maasvlakte (7 mei) en op Terschelling (17 mei).

**LAATSTE NIEUWS** Een **Woestijnplevier** *C leschenaultii* te Den Oever van 6 tot in ieder geval 30 augustus betekende het derde geval voor Nederland. Een primeur voor Nederland was de **Kleine Kokmeeuw** *L philadelphia* die zich op 4 augustus te IJmuiden Nh door vele vogelaars liet bewonderen.

**DANKZEGGING** Hierbij danken wij alle vogelaars die de moeite hebben genomen hun waarnemingen (en die van anderen) aan ons te melden. Zonder hun hulp zou dit overzicht minder volledig zijn geweest.

J J (Han) Blankert, Staalwijkstraat 17, 2313 XP Leiden  
Gerard H Steinhaus, Graaf Adolflaan 11-2, 3708 XA Zeist



# architectura+natura international booksellers

Leliegracht 44 - 1015 DH Amsterdam-C  
Telefoon 020-23 61 86 - Holland

## BINNENKORT VERSCHIJNEN:

Twee belangrijke werken uitgegeven door Princeton University Press.

*Guide to the Birds of Colombia.* Steven L Hilty & William L Brown. 750 pp. 56 kleurplaten & 13 zwart-wit platen.

*Birds of New Guinea.* Bruce M Beehler, Thane K Pratt & Dale A Zimmerman. 370 pp. 47 kleurplaten & 8 zwart-wit platen.

## DIE VOGELWELT

Ornithological Scientific Journal

Papers on population ecology, dispersion, biology of reproduction and feeding, faunistics, distribution, ringing and other items of field ornithology, bird preservation; also observation reports, ecological news, bookreviews, photos.

Highly qualified and recognized experts in their field make up our editorial board. German language articles summarized in English.

Indispensable for serious researchers and ecologists.

Six issues p. a. Subscr. DM 36,- plus postage. Students entitled to 20% rebate on proof of college enrolment.

Enquiries to:

Duncker & Humblot, Publishers  
Post Box 410329, D-1000 Berlin 41

Gaat u "vogelen" op Terschelling, Galápagos of Spitsbergen? Uw komplette buitenuitrusting en deskundige adviezen vindt u bij:

 **BEVER  
MENTORA  
ZWERFSPOORT**

Enorme sortering lichtgewicht tenten, 130 rugzakmodellen, slaapzakken van hoge donskwaliteit of synth., alle buitenkleding, fototassen, fietstassen, landkaarten, reisgidsen

Kortom... een bezoek aan Bever loont altijd de moeite!

**DEN HAAG** Calandplein 4  
070-883700 (Bus 18 van HS/CS)  
**ROTTERDAM** Oudedijk 243  
010-520468 (Tram 7 van CS)  
**UTRECHT** Biltstraat 96  
030-716017 (Bus 4 van CS)



**NIEUW ~ ARNHEM**  
Utrechtsestraat 5  
m.i.v. 2 apr. 85  
t/o station



Katalogus op aanvraag

# NATUUR & BOEK

BETER 10 VOGELS IN DE LUCHT DAN 1 IN DE HAND?

Als twitcher, vogelwaarnemer, ben je geneigd elke vrij vliegende vogel of zorgeloos zittende zanger te verkiezen boven gevangen gevleugelte.

De oude vogelaar die met maretak/vogellijm werkte, zag dat heel anders en gaf onze taal een kenmerkend gezegde. Maar ook de museumman, ringer of wetenschapper met z'n slag- en mistnetten, kan er anders over denken: maatlat en handpentellingen beslissen over handkenmerken.

Beide instellingen zijn door LARS SVENSSON gecombineerd in de IDENTIFICATION GUIDE TO EUROPEAN PASSERINES  
franko huis f 59,50

Natuurlijk bij NATUUR & BOEK  
Bankastraat 10 - 2585 EN 's-Gravenhage

## Ganymedes, de firma met de grootste sortering telescopen van Europa



### Uit voorraad leverbaar:

35 modellen telescopen (importeur van Celestron, Polarex, Mizar, Vixen),  
35 modellen microscopen (en grote sortering gebruikte microscopen),  
35 modellen verrekijkers, gebruikte camera's.



Na ontvangst van f 2,50 aan postzegels in brief wordt u een uitgebreide fotofolder toegezonden. Speciale Celestronfolder f 5,-.

Ook inkoop - inruil - financiering. Geopend dagelijks van 10.00-22.00 uur.

Wij leveren ook uit voorraad: alles op het gebied van oculairen, objectieven, spiegels, kleur- en nevelfilters, parallactische monteringen, wormwielsets, zoekers, volgkijkers, motoren, ster-atlanten e.d.

### NIEUW !! Lenzentelescoop



D = 90 mm, F = 1000 mm of  
D = 100 mm, F = 1000 mm.  
Deze telescoop is voorzien van een poolsterzoeker, naar keuze een achromaat of apochromaat. Tevens is een astronomische computer voor dit instrument beschikbaar.

**Snel service:**  
vóór 15 uur gebeld  
uw instrument binnen 24 uur in huis.



## GANYMEDES

Optische instrumenten

Middeldorpsstraat 3-5, Amstelveen. Tel. 020-41 20 83 of 45 50 32.  
Bank: Rabobank Amstelveen. Rek.nr. 3023-39.175. Giro 4470737.  
Voor België Optiek W. Van Grootven, Kapellestraat 20, 2630 Aartselaar. Tel. 03-887 96 49.



# dutch birding

---

## *editorial address*

Dutch Birding, Postbus 5611, 1007 AP Amsterdam (020-235049)

## *editors*

Arnoud van den Berg, Kees Hazevoet, Andreas Helbig, Edward van IJzendoorn, Dirk Moerbeek, Gerald Oreel & Rombout de Wijs

## *photographic editorial address*

René Pop, Floris Burgwal 54, 2907 PH Capelle aan den IJssel (010-508879)

## *photographic editors*

Arie de Knijff, Jan Mulder, Piet Munsterman, René Pop & René van Rossum

## *graphic editor*

Karel Mauer

## *advertising*

Dirk Moerbeek (02518-57844) & Hans ter Haar (020-924240)

*Dutch Birding* (quarterly journal of the Stichting Dutch Birding Association with issues in March, June, September and December) publishes papers and notes on morphology and distribution and movements of birds in the Netherlands and Flanders and elsewhere in the Palearctic Region (and in other zoogeographical regions). It also publishes notes on behaviour of birds.

# stichting dutch birding association

---

## *address*

Stichting Dutch Birding Association, Postbus 473, 2400 AL Alphen aan den Rijn

## *board*

president: Edward van IJzendoorn; secretary: Peter de Knijff; treasurer: Ron van den Enden; remaining officers: Kees Hazevoet & Kees Tiemstra

The rate of an annual subscription to *Dutch Birding* amounts to a minimum of DFL 27,50 (Netherlands) or BF 500 (Belgium and Luxembourg). Subscribers outside these countries should pay a minimum of DFL 35 or an equivalent amount in any currency at current exchange rates. The amount can be remitted to postal giro account 41 48 343 in the name of the Stichting Dutch Birding Association (Postbus 473, 2400 AL Alphen aan den Rijn). It can also be remitted to bank account 54 93 32 065 of the ABN Bank (Amsterdam) in the name of the Stichting Dutch Birding Association or to bank account 59 27 0888 of the National Westminster Bank (25 Square Market, Dover, Kent, CT16 1NQ, UK) in the name of Anton van IJzendoorn.

**Information, subscriptions, changes of address, complaints and the like: Peter de Knijff, Stichting Dutch Birding Association, Postbus 473, 2400 AL Alphen aan den Rijn (01720-92186).**

---

Copyright Stichting Dutch Birding Association 1985. The copyright of the photographs and drawings remains with the photographers and artists. ISSN 0167-2828.

Printed by Rob Stolk, Gerard Doustraat 16, 1072 VP Amsterdam

# dutch birding

---

jaargang 7 nummer 3 september 1985 *volume 7 number 3 September 1985*

## artikelen

- 77 Wijzigingen in DBA Checklist *Dutch Birding*  
79 Occurrence of White-tailed Plover in Europe *Andreas J Helbig*  
85 Brilgrasmus te IJmuiden in november 1984 *Edward J van IJzendoorn & René van Rossum*

## mystery photographs

- 94 Mystery photograph 16: Red-throated Diver *Edward J van IJzendoorn*

## mededelingen

- 95 Sparrowhawk eating worms *Willem van der Waal*  
96 Kleine Trap bij Lage Zwaluwe in februari en maart 1983 *Peter de Knijff & Aart Vink*  
98 Witstaartkievit bij Klazienaveen in juni 1984 *Hans van Berkel & Koen van Dijken*  
100 Veldherkenning van Langsnavelpieper *Peter de Knijff & Paul G Schrijvershof*  
102 Identification of Spectacled Warbler *Edward J van IJzendoorn*

## brieven

- 104 Status van Siberische Taling in Nederland en het probleem van ontsnappingen *Klaas J Eigenhuis*  
105 Separating Ring-billed and Common Gull *Pierre Yésou*  
106 Atypical Common Gulls *Pierre Yésou*  
106 Observations on Razo Lark *A P (Ton) van Harreveld*  
108 Finding Long-billed Pipit in spring *Edward J van IJzendoorn*  
108 Unusual song of Grasshopper Warbler *Adri Remeeus*  
108 Juvenile plumage of Algerian Nuthatch *Pieter Bison & Jan van der Laan*

## dba-nieuws

- 109 Vogelen op Terschelling in oktober 1985  
109 25% korting op abonnementsprijs van *British Birds*

## aankondigingen

- 109 ICBP Conservation Expedition Competition  
110 ICBP publications  
110 First Mediterranean Seabird Symposium  
110 NRA Birding Centre at Elat in Israel  
110 Oriental Bird Club AGM

## verzoeken

- 110 Occurrence of rare waders in sub-Saharan Africa  
111 Zilvermeeuwen en Kleine Mantelmeeuwen met kleurmerken  
111 Photographs of warblers and flycatchers

## recente meldingen

- 111 Recente meldingen: april, mei en juni 1985 *J J (Han) Blankert & Gerard H Steinhaus*

## tekeningen

- 85 Brilgrasmus *Sylvia conspicillata* (*Dirk J Moerbeek*)
-